

nero
simply enjoy™



Příručka
Nero Express

Informace o autorských právech a ochranných známkách

Tento dokument a veškerý její obsah je chráněna mezinárodními autorskými právy a dalšími právy na ochranu duševního vlastnictví a je majetkem společnosti Nero AG a jejích dceřiných společností, poboček nebo držitelů licencí. Všechna práva vyhrazena. Žádná část tohoto dokumentu nesmí být reprodukována, přenášena ani přepisována bez výslovného písemného svolení společnosti Nero AG. Všechny obchodní názvy a ochranné známky nebo názvy služeb jsou majetkem svých příslušných vlastníků. Uvedené ochranné známky jsou uváděny výslovně pouze pro informační účely. Společnost Nero AG v maximální možné míře odmítá veškeré nároky pokračující ustanovení o záručních právech. Společnost Nero AG nenesie žádnou odpovědnost za správnost obsahu tohoto dokumentu. Obsah dodaného softwaru a tohoto dokumentu může být změněn bez předchozího upozornění. Některé aplikace sady Nero Suites vyžadují technologie vyvinuté třetími stranami. Některé z těchto technologií jsou v této sadě zahrnuty jakou zkušební verze. Pro neomezené používání je třeba tyto technologie aktivovat online (bezplatně) nebo odesláním aktivčního faxu. Společnost Nero se zavazuje poté vydat data nezbytná pro aktivaci technologií třetích stran, aby bylo možné sadu Nero 11 nebo Nero 11 Platinum využívat neomezeně. Pro neomezené používání sady je proto nutné mít připojení k Internetu nebo fax.

Pokud nejste držitelem autorských práv nebo nemáte svolení od jejich držitele, může duplikování, reprodukce, pozměňování nebo distribuce materiálů chráněných autorským právem představovat porušení národních nebo mezinárodních zákonů na ochranu autorských práv. Pokud si nejste jisti svými právy, kontaktujte svého ochranného poradce.

Copyright © 2011 Nero AG a držitelé licencí. Všechna práva vyhrazena.

Nero, Nero BackItUp, Nero Burn, Nero Burning ROM, Nero CoverDesigner, Nero Digital, Nero Express, Nero Kwik Media, Nero Kwik Backup, Nero Kwik Blu-ray, Nero Kwik Burn, Nero Kwik DVD, Nero Kwik Faces, Nero Kwik Mobile Sync, Nero Kwik Play, Nero Kwik Photobook, Nero Kwik Places, Nero Kwik Sync, Nero Kwik Themes, Nero Kwik Video Tuner, Nero MediaBrowser, Nero Media-Streaming, Nero Recode, Nero RescueAgent, Nero SmartDetect, Nero Simply Enjoy, Nero SmoothPlay, Nero StartSmart, Nero SoundTrax, Nero Surround, Nero Video, Nero Video Express, Nero WaveEditor, Burn-At-Once, LayerMagic, Liquid Media, SecurDisc, logo SecurDisc, Superresolution a UltraBuffer jsou ochranné známky nebo registrované ochranné známky společnosti Nero AG.

Gracenote, CDDB, MusicID, MediaVOCS, logo a logotyp Gracenote a logo „Powered by Gracenote“ jsou registrované ochranné známky nebo ochranné známky společnosti Gracenote v USA a jiných zemích. Vyrobeno na základě licence od společnosti Dolby Laboratories. Dolby, Pro Logic a symbol dvojitého D jsou registrované ochranné známky společnosti Dolby Laboratories, Inc. Důvěrné neveřejné dílo. Copyright 2011 Dolby Laboratories. Všechna práva vyhrazena. Vyrobeno na základě licence pod americkým patentem č.: 5 956 674; 5 974 380; 6 487 535 a dalšími americkými a světovými patenty, které již byly vydány nebo čekají na vydání. DTS, symbol DTS, a DTS spolu se symbolem jsou registrované ochranné známky a DTS Digital Surround, DTS 2.0+ Digital Out a logo DTS jsou ochranné známky společnosti DTS, Inc. Produkty zahrnují také software. © DTS, Inc. Všechna práva vyhrazena. AVCHD a logo AVCHD, AVCHD Lite a logo AVCHD Lite jsou ochranné známky společnosti Panasonic Corporation a Sony Corporation. Facebook je registrovaná ochranná známka společnosti Facebook, Inc. Yahoo! a Flickr jsou registrované ochranné známky společnosti Yahoo! Inc. My Space je ochranná známka společnosti MySpace, Inc. Google, Android a YouTube jsou ochranné známky společnosti Google, Inc. Apple, Apple TV, iTunes, iTunes Store, iPad, iPod, iPod touch, iPhone, Mac a QuickTime jsou ochranné známky společnosti Apple Inc. registrované v USA a v dalších zemích. Blu-ray Disc, Blu-ray, Blu-ray 3D, BD-Live, BONUSVIEW, BDXL, AVCREC a logo jsou ochranné známky společnosti Blu-ray Disc Association. Logo DVD je ochranná známka společnosti Format/Logo Licensing Corp. registrovaná v USA, Japonsku a dalších zemích. Bluetooth je ochranná známka vlastněná společností Bluetooth SIG, Inc. Logo USB je ochranná známka společnosti Universal Serial Bus Implementers Corporation. ActiveX, ActiveSync, Aero, Authenticode, Bing, DirectX, DirectShow, Internet Explorer, Microsoft, MSN, Outlook, Windows, Windows Mail, Windows Media, Windows Media Player, Windows Mobile, Windows.NET, Windows Server, Windows Vista, Windows XP, Windows 7, Xbox, Xbox 360, PowerPoint, Silverlight, logo Silverlight, Visual C++, tlačítko Start systému Windows Vista a logo Windows jsou ochranné známky nebo registrované ochranné známky společnosti Microsoft Corporation v USA a dalších zemích. FaceVACS a Cognitec jsou registrované ochranné známky nebo ochranné známky společnosti Cognitec Systems GmbH. DivX a DivX Certified jsou registrované ochranné známky společnosti DivX, Inc. DVB je registrovaná ochranná známka společnosti DVB Project. NVIDIA, GeForce, ForceWare, CUDA jsou ochranné známky nebo registrované ochranné známky společnosti NVIDIA. Sony, Memory Stick, PlayStation a PSP jsou ochranné známky nebo registrované ochranné známky společnosti Sony Corporation. HDV je ochranná známka společnosti Sony Corporation a Victor Company of Japan, Limited (JVC). 3GPP je ochranná známka institutu ETSI (European Telecommunications Standards Institute). Tento program obsahuje software vyvinutý sdružením OpenSSL Project pro použití se součástí OpenSSL Toolkit. (<http://www.openssl.org/>)Open SSL: copyright (C) 1998-2005 The OpenSSL Project. Všechna práva vyhrazena. Tento program obsahuje šifrovací software, který napsal Eric Young (eay@cryptsoft.com)\Tento program obsahuje software, který napsal Tim Hudson (tjh@cryptsoft.com)\Šifrovací software v Open SSL: copyright (C) 1995-1998 Eric Young (eay@cryptsoft.com). Všechna práva vyhrazena. Adobe, Acrobat, Reader, Premiere, AIR a Flash jsou ochranné známky nebo registrované ochranné známky společnosti Adobe Systems, Incorporated. AMD Athlon, AMD Opteron, AMD Sempron, AMD Turion, AMD App Acceleration, ATI Catalyst, ATI Radeon, ATI, Remote Wonder a TV Wonder jsou ochranné známky nebo registrované ochranné známky společnosti Advanced Micro Devices, Inc. Linux je registrovaná ochranná známka společnosti Linus Torvalds. CompactFlash je registrovaná ochranná známka společnosti SanDisk Corporation. UPnP je registrovaná ochranná známka společnosti UPnP Implementers Corporation. Ask a Ask.com jsou registrované ochranné známky společnosti IAC Search & Media. IEEE je registrovaná ochranná známka institutu The Institute of Electrical and Electronics Engineers, Inc. Philips je registrovaná ochranná známka společnosti Koninklijke Philips Electronics.N.V. InstallShield je registrovaná ochranná známka společnosti Macrovision Corporation. Unicode je registrovaná ochranná známka společnosti Unicode, Inc. Check Point je registrovaná ochranná známka společnosti Check Point Software Technologies Ltd. LabelFlash je ochranná známka společnosti Yamaha Corporation. LightScribe je registrovaná ochranná známka společnosti Hewlett-Packard Development Company, L.P. Intel, Intel Media SDK, Intel Core, Intel XScale a Pentium jsou ochranné známky nebo registrované ochranné známky společnosti Intel Corporation v USA a dalších zemích. MP3 SURROUND, MP3PRO a odpovídající loga jsou ochranné známky společnosti Thomson S.A.

Další názvy produktů a značek mohou být ochrannými známkami jejich příslušných vlastníků a nezačínají spojitost se sponzorstvím nebo souhlasem vlastníků.

Společnost Nero AG si vyhrazuje právo měnit specifikace bez předchozího upozornění. Použití tohoto produktu je podmíněno přijetím podmínek licenční smlouvy s koncovým uživatelem při instalaci softwaru. www.nero.com

Nero AG, Im Stoeckmaedle 18, 76307 Karlsbad, Německo



Index

1	Úspěšný start	5
1.1	O příručce	5
1.2	O aplikaci Nero Express	5
1.3	Verze Nero Express	6
1.4	Práce s aplikací	8
2	Spuštění programu	9
3	Úvodní obrazovka	10
3.1	Rozšířená oblast (úvodní obrazovka)	11
4	Obrazovka kompilace	13
5	Datový disk	16
5.1	Kompilace datového disku	16
5.2	Kompilace disků SecurDisc	17
5.3	Uložení datové stopy	21
6	Hudba	23
6.1	Kompilace zvukových CD	23
6.1.1	Úprava vlastností zvukového souboru	25
6.2	Kompilace disku jukebox	30
6.3	Automatické rozpoznávání hudby	30
6.3.1	Identifikace zvukových souborů	31
6.4	Kopírování zvukových disků CD na pevný disk	33
6.4.1	Kopírování zvukových disků CD na pevný disk	37
7	Video	41
7.1	Kompilace DVD-Video	41
7.2	Kompilace disku Blu-ray	42
7.3	Kompilace videodisku AVCHD	44
8	Načtení obrazu disku nebo uloženého projektu	47
9	LightScribe	48
9.1	Tisk štítků LightScribe	48
9.2	Okno vlastností tisku LightScribe	50
10	Labelflash	52
10.1	Okno Vypálit štítek	52
10.2	Tisk štítků Labelflash a DiskT@2	53
11	Vypálit kompilaci	56
11.1	Výběr vypalovačky	56







11.2	Spuštění procesu vypalování	57
11.3	Vytvoření obrazu disku	57
11.4	Obrazovka Závěrečné nastavení vypalování	59
11.4.1	Rozšířená oblast (Nastavení vypalování)	61
12	Kopírování disku	64
12.1	Metody kopírování	64
12.1.1	Průběžné kopírování	64
12.1.2	Kopírování pomocí obrazu	64
12.2	Kopírování disku	65
12.3	Nastavení kopírování	67
13	Okno Vymazat přepisovatelný disk	69
14	Závěrečná obrazovka	71
15	O aplikaci Nero SecurDisc Viewer	72
15.1	Spuštění aplikace Nero SecurDisc Viewer	72
15.2	Kopírování dat na pevný disk	73
15.3	Kontrola integrity dat	73
15.4	Kontrola podpisu	74
16	Nero MediaBrowser	76
17	Možnosti konfigurace	79
17.1	Nastavení kompilace	80
17.2	Nastavení vyrovnávací paměti	81
17.3	Pro odborníky	81
17.4	Nastavení UltraBuffer	82
17.5	Nastavení LightScribe	82
18	Technické informace	84
18.1	Systémové požadavky	84
18.2	Podporované formáty	84
18.2.1	Typy disků	84
18.2.2	Formáty disků	84
18.2.3	Zvukové formáty a kodeky	85
18.2.4	Formáty videa a kodeky	85
18.2.5	Formáty obrázků	85
18.2.6	Formáty playlistů	86
19	Slovníček pojmů	87
20	Indexu	90
21	Kontakt	92

1 Úspěšný start

1.1 O příručce

Tato příručka je určena pro všechny uživatele, kteří se chtějí naučit používat aplikaci Nero Express. Je založena na procesech a vysvětluje způsob dosažení konkrétních cílů krok za krokem.

Pro co nejlepší používání tohoto dokumentu si povšimněte následujících konvencí:

	Označuje varování, podmínky či pokyny, které je třeba plně dodržovat.
	Označuje doplňující informace či rady.
1. Start...	Číslo na začátku řádku označuje požadavek na akci. Tyto akce proveďte v uvedeném pořadí.
	Označuje průběžný výsledek.
	Označuje výsledek.
[OK]	Označuje části textu či tlačítka, která se objevují v rozhraní programu. Zobrazují se tučně.
(viz...)	Označuje odkazy na další kapitoly. Jsou provedeny ve formě odkazů a zobrazují se červeně a podtrženě.
[...]	Označuje klávesové zkratky pro zadávání příkazů.

1.2 O aplikaci Nero Express

Nero Express nabízí veškerý výkon a účinnost Nero Burning ROM se zjednodušeným uživatelským rozhraním. Bez ohledu na to, jste-li začátečník nebo odborník, Nero Express vás rychle a jednoduše provede vámi požadovanými úlohami vypalování. Výchozí nastavení je vybráno tak, aby automaticky dosáhlo maximálních možných výsledků. Používání programu je mimořádně jednoduché: jednoduše vyberte projekt, který se má vypálit, přidejte soubory a spusťte vypalování.

Pomocí aplikace Nero Express zahrnuté v sadě Nero 11 můžete ukládat zvukové soubory z disku Audio CD na pevný disk. Soubory jsou při tomto procesu zakódovány, tj. převedeny do formátu, který počítač dokáže přečíst. Disk Audio CD lze automaticky rozpoznat pomocí databáze Gracenote. Takzvaná metadata, např. název, žánr a název skladby, jsou zjištěna multimediální databází Gracenote a přidružena ke skladbám. Tímto způsobem získáte zvukové soubory, které budou po zakódování označeny přesným a úplným názvem.



Technologii rozpoznávání hudby a související data poskytuje Gracenote®. Gracenote je standardem pro technologii rozpoznávání hudby a doručování souvisejícího obsahu. Další informace najdete na www.gracenote.com.

1.3 Verze Nero Express

Nero Express je k dispozici ve verzích s různými funkcemi.

Plná verze aplikace Nero Express v sadě Nero 11, nebo Nero Multimedia Suite Platinum HD, nabízí kompletní řadu funkcí včetně multimediálních funkcí jako je ukládání zvukových stop a vypalování disků BD-Video.

K dispozici jsou různé verze aplikace Nero Express Essentials. Essentials neboli OEM software se může od plné verze lišit větší či menší nabídkou funkcí. Omezení funkcí ve vaší verzi Essentials závisí na smluvním partnerovi, u kterého jste danou kopii zakoupili.

Aplikace Nero Express Essentials v sadě Nero 11 nemusí být ve srovnání s plnou verzí vybavena následujícími funkcemi:

- Vytváření štítků pomocí technologie LightScribe
- Vytváření štítků pomocí technologie LabelFlash
- Úplná funkčnost technologie SecurDisc
- Kompilace audio CD
- Kompilace AVCHD
- Kompilace BDMV
- Kompilace DVD-Video
- Kompilace Jukebox
- Vypálit z obrazu
- Podpora obrazů ISO
- Kopírování disků
- Simultánní vypalování s více vypalovačkami
- Prolnutí s předchozí stopou
- Uložit stopy
- Rozpoznání názvu skladby pomocí databáze Gracenote
- Podpora grafiky alba pomocí databáze Gracenote



Doplněk Gracenote Plug-in

Abyste mohli identifikovat jednotlivé zvukové soubory a zobrazit obal alba, budete potřebovat doplněk Gracenote Plug-in.

Modul plug-in můžete získat na www.nero.com. Modul plug-in je již zahrnut v plné verzi aplikace Nero Express v sadě Nero 11 nebo Nero Multimedia Suite Platinum HD.

Kromě toho je kódování a dekódování formátů v aplikaci Nero Express Essentials omezeno. Modul plug-in mp3PRO je ve zkušební verzi zahrnut.



Doplněk mp3PRO Plug-in

Doplněk mp3PRO Plug-in je zapotřebí pro neomezené kódování a dekódování formátů MP3 a mp3PRO.

Do aplikace Nero 11 je možné přidat doplněk. Doplněk můžete získat na www.nero.com. Doplněk je již zahrnut v plné verzi.

Aplikace Nero Express v sadě Nero BurnExpress nabízí v podstatě stejnou řadu funkcí jako plná verze aplikace Nero Express v sadě Nero 11 nebo Nero Multimedia Suite Platinum HD. Následující funkce jsou omezené na zkušební verzi:

- Rozpoznání názvu skladby pomocí databáze Gracenote
- Podpora grafiky alba pomocí databáze Gracenote

Pro trvalé používání funkcí Gracenote budete potřebovat doplněk Gracenote Plug-in. Modul plug-in můžete získat na www.nero.com.

1.4 Práce s aplikací

Hlavní funkcí aplikace Nero Express je výběr souborů a složek a jejich vypálení na disk. Tato činnost se provádí ve třech základních krocích. U každého kroku se zobrazí nová obrazovka:

- Na úvodní obrazovce vyberte úlohu.
- Vyberte soubory, které chcete vypálit.
- Spusťte proces vypalování.

Můžete také nastavit možnosti týkající se souborů v kompilaci a procesu vypalování.

2 Spuštění programu

Při spouštění aplikace Nero Express postupujte následovně:

1. Vyberte nabídku **Start** (ikona Start) > **(Všechny) Programy** > **Nero** > **Nero 11** > Nero Express.

➔ Otevře se okno aplikace Nero Express.



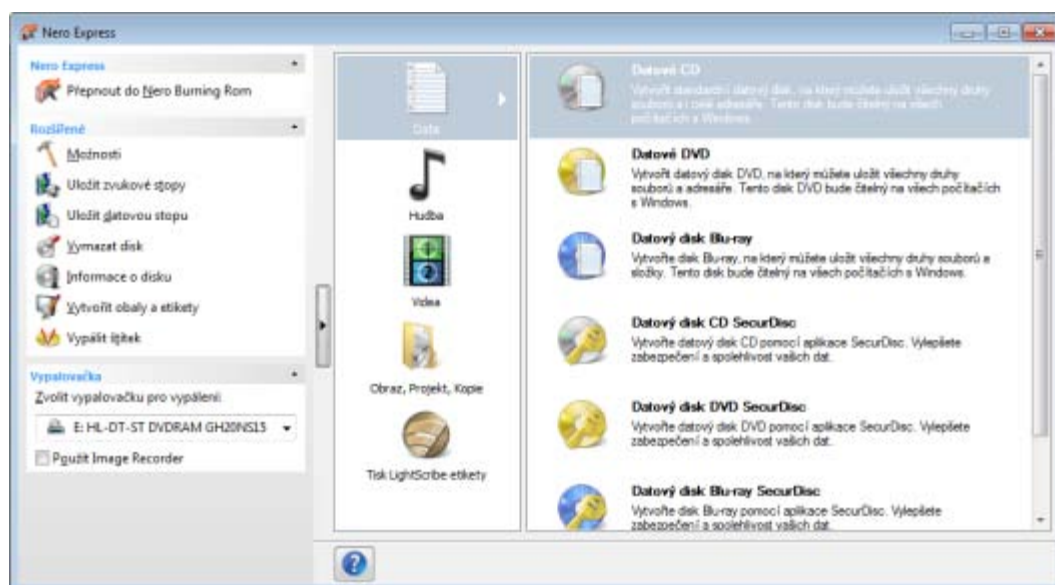
Aplikaci Nero Express lze také spustit z **Uvítací aplikace**.

➔ Spustili jste aplikaci Nero Express.

3 Úvodní obrazovka

Výchozím místem pro všechny činnosti je hlavní obrazovka aplikace Nero Express. Klepnutím na příslušné ikony přejdete na požadovanou obrazovku, kde můžete provést kompilaci a pracovat na svém projektu. Výběr je rozdělen do dvou oblastí: pro každou kompilační metodu je k dispozici několik formátů nebo možností.

Pro zobrazení rozšířené oblasti s doplňujícími možnostmi a funkcemi klepněte na tlačítko na levém okraji okna.



Úvodní obrazovka

K dispozici jsou následující metody kompilace:

Data	Umožňuje vytvářet a vypalovat veškeré typy souborů a složek.
Hudba	Umožňuje vytvářet a vypalovat zvukové soubory např. ve formátu Audio CD.
Video	Umožňuje vytvářet a vypalovat videosoubory např. ve formátu DVD Video.
Obraz, Projekt, Kopie	Umožňuje zkopírovat zdrojový disk a načíst obraz disku či uložený projekt.
Tisk LightScribe etikety	Zobrazuje obrazovku Štítek disku . Zde můžete vytvořit či načíst štítek pro tisk štítku na stranu štítku speciálních CD/DVD ve vypalovačce. Pro aktivaci možnosti musí být vybrána vypalovačka LightScribe. K dispozici pouze v plné verzi aplikace Nero Express v Nero 11.








Skutečně dostupné formáty disků a typy disků (např. **DVD**), na které lze zapisovat, závisí na vybrané vypalovače.




Podrobnější informace o podpoře Blu-ray najdete na adrese www.nero.com/link.php?topic_id=416.

Viz také

-  Načtení obrazu disku nebo uloženého projektu → 47
-  LightScribe → 48
-  Datový disk → 16
-  Hudba → 23
-  Video → 41

3.1 Rozšířená oblast (úvodní obrazovka)




K dalším možnostem a funkcím v rozšířené oblasti úvodní obrazovky získáte přístup klepnutím na tlačítko  na levém okraji okna. Rozšířená oblast je k dispozici ve všech obrazovkách Nero Express.

K dispozici jsou následující ikony nabídky:

Přepnout do Nero Burning Rom	Zavře aplikaci Nero Express a otevře úvodní obrazovku aplikace Nero Burning ROM. Nero Burning ROM umí otevřít soubory kompilací Nero Express a Nero Express umí otevřít soubory kompilací Nero Burning ROM. Tato možnost je k dispozici pouze v rozšířené oblasti úvodní obrazovky. Pokud se rozhodnete vytvořit projekt pomocí Nero Express, zobrazí se možnost Uloží aktivní projekt v tomto bodě ve všech ostatních oknech. K dispozici pouze s Nero 11.
Uloží aktivní projekt	Otevírá okno Uložit jako pro uložení vaší kompilace. Odkazy na soubor a nastavení pro vypalování se uloží.
Možnosti	Otevírá okno Možnosti pro úpravu Nero Express dle vašich potřeb.
Uložit zvukové stopy	Otevírá okno Kopírovat audio CD na pevný disk pro kopírování zvukových souborů z CD na pevný disk. K dispozici pouze s Nero 11.
Uložit datovou stopu	Otevírá okno Výběr stopy , ve kterém můžete uložit stopu datového disku jako obraz disku.
Vymazat disk	Otevře okno Vymazat přepisovatelný disk , ve kterém je možné vymazat data z přepisovatelného disku.

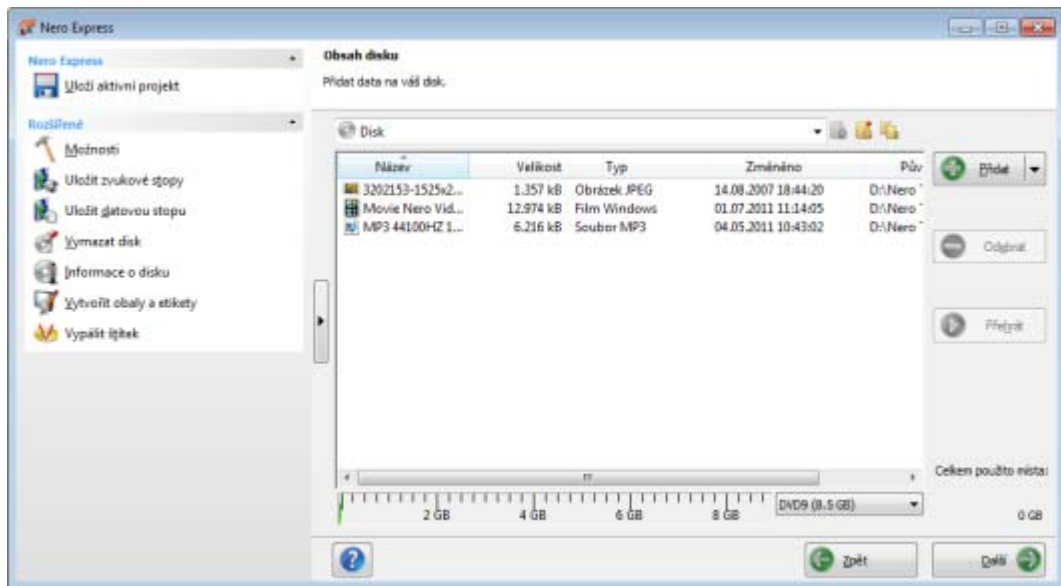
Informace o disku	Otevře okno Informace o disku , ve kterém se zobrazí informace o vloženém disku. Vedle stop a sekcí se zobrazí celková kapacita a dostupná kapacita.
Vytvořit obaly a štítky	Otevře Nero CoverDesigner. Nero CoverDesigner se používá k vytváření a tisku štítků a bookletů pro vypalované disky. Úplné informace o vytváření profesionálně vyhlížejících přebalů a štítků naleznete v samostatné uživatelské příručce aplikace Nero CoverDesigner. K dispozici pouze s Nero 11.
Nastavení systému SecurDisc	Definuje nastavení pro vypalování disku SecurDisc.
Vypálit štítek	Otevře okno Vypálit štítek , ve kterém je možné vytvořit nebo načíst štítek a vytisknout ho nebo ho vytisknout přímo na datovou stranu speciálních disků ve vypalovačce. K dispozici pouze ve vypalovačkách Labelflash. Pro aktivaci možnosti musí být vybrána vypalovačka. K dispozici pouze v plné verzi Nero Express v Nero 11.
Vypalovačka	Definuje vypalovačku, kterou si přejete použít pro vypalování a/nebo Vypalovačku obrazu Nero.

Viz také

-  [Možnosti konfigurace →79](#)
-  [Kopírování zvukových disků CD na pevný disk → 37](#)
-  [Okno Vymazat přepisovatelný disk → 69](#)

4 Obrazovka kompilace

Na obrazovky kompilace aplikace Nero Express přejdete vybráním typu kompilace na úvodní obrazovce. Na kompilačních obrazovkách můžete do svých projektů přidávat data a upravovat strukturu adresářů na disku podle svých požadavků. Pruh kapacity u spodního okraje obrazovky ukazuje, kolik místa zabírají data na disku. Všechny kompilační obrazovky mají v podstatě stejnou strukturu.



Obrazovka kompilace

Na obrazovce kompilace jsou obvykle k dispozici následující možnosti nastavení:

Tlačítko Přidat	Otevírá okno Přidat soubory a složky . Klepnutím na malý trojúhelník otevřete aplikaci Nero MediaBrowser, abyste mohli přidat mediální soubory.
Tlačítko Odebrat	Odstraní vybraný soubor.
Tlačítko Přehrát	Přehraje vybraný video nebo audio soubor.
Tlačítko Zpět	Vrací se na úvodní obrazovku.
Tlačítko Další	Přepíná na obrazovku Závěrečné nastavení vypalování .

Dále jsou k dispozici následující možnosti nastavení kompilace disků **audio CD**:

Tlačítko Vlastnosti	Otevře okno Vlastnosti zvukové stopy pro disky Audio CD.
Zaškrťovací políčko Normalizovat všechny zvukové soubory	Aktivuje filtr, který sjednotí hlasitost zvukových souborů, které se mají vypálit. To se doporučuje zejména pokud soubory pocházejí z různých zdrojů.
Zaškrťovací políčko Nedělat mezery mezi stopami	Rozhoduje o tom, že zvukové soubory se navzájem spojí bez přestávky. Pokud políčko není zaškrtnuto, je mezi soubory vložena dvousekundová přestávka. Důrazně doporučujeme použít režim vypalování disc-at-once. Jinak nemusí být nulová pauza podporována všemi vypalovačkami nebo může být mezi skladbami slyšet velmi krátké cvakání.

Dále jsou k dispozici následující možnosti nastavení všech kompilací disků **DVD**:

Výběrový seznam DVD9 (8,5 GB) / DVD5 (4,7 GB)	Umožňuje prodloužit nebo zkrátit ukazatel kapacity podle typu disku DVD, který budete vypalovat. Zvolte možnost DVD9 (8,5 GB) pro dvojrstvý disk DVD (DVD DL) a DVD5 (4,7 GB) pro jednovrstvý disk DVD.
---	---

Dále jsou k dispozici následující možnosti nastavení všech kompilací disků **Blu-ray**:

Výběrový seznam BD QL (BDXL) (128 GB) / BD TL (BDXL) (100 GB) / BD DL (50 GB) / BD (25 GB)	Umožňuje prodloužit nebo zkrátit ukazatel kapacity podle typu disku Blu-ray, který budete vypalovat: BD QL (BDXL) (128 GB) pro čtyřvrstvý disk Blu-ray, BD TL (BDXL) (100 GB) pro trojvrstvý disk Blu-ray, BD DL (50 GB) pro dvojrstvý disk Blu-ray (BD DL) a BD (25 GB) pro jednovrstvý disk Blu-ray.
--	--



Skutečná kapacita mediálních formátů

Skutečná kapacita mediálních formátů DVD5, DVD9, BD DL a BDXL je menší než uvádí výrobci disků. Například kapacita 4,7GB disku DVD5 je přibližně 4,38 GB.

Je to způsobeno různými konverzními systémy. Mediální formát DVD5 obsahuje 4 700 000 000 bajtů, ale toto číslo se nerovná údajům 4,7 GB uváděnému výrobcem disků. Správný faktor konverze pro bajty není 1000, ale 1024:

1024 bajtů = 1 kB

1024 kB * 1024 kB = 1 MB

1024 kB * 1024 kB * 1024 kB = 1 GB

Disk DVD obsahuje 4 700 000 000 bajtů:

4 700 000 000 bajtů = 4 589 843 kB = 4482 MB = 4377 GB

Ukazatel kapacity v aplikaci Nero Express vždy ukazuje správný počet bajtů měřený v MB nebo GB.



Podrobnější informace o podpoře Blu-ray najdete na adrese www.nero.com/link.php?topic_id=416.

Viz také

 [Nastavení kompilace →80](#)

5 Datový disk

5.1 Kompilace datového disku

S pomocí Nero Express můžete kompilovat a vypalovat všechny typy souborů a složek. Pokud máte v počítači instalovanou vypalovačku disků Blu-ray, můžete vypalovat datové disky CD, datové disky DVD a datové disky Blu-ray. Pokud máte instalovanou vypalovačku disků CD, můžete vypalovat pouze datové disky CD. Postup pro všechny metody datové kompilace je totožný.

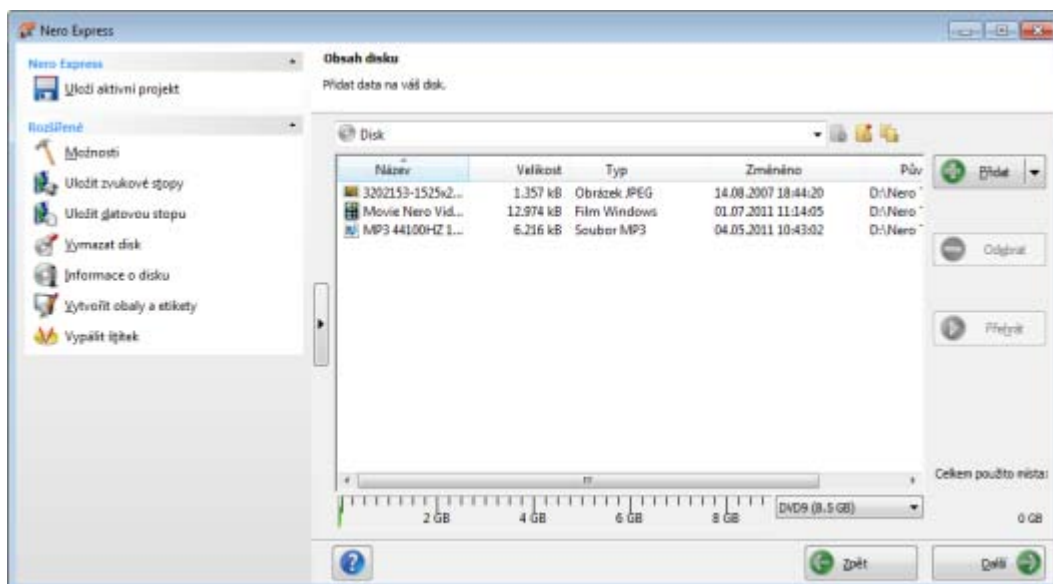
Datový disk se zvláště hodí pro ukládání souborů na disk a pro vytváření záloh.



Podrobnější informace o podpoře Blu-ray najdete na adrese www.nero.com/link.php?topic_id=416.

Chcete-li vytvořit datový disk, postupujte následovně:

1. Na úvodní obrazovce aplikace Nero Express klepněte na ikonu nabídky **Data**.
→ Zobrazí se možnosti datového disku.
2. Klepněte na požadovanou možnost: **Datový disk CD**, **Datový disk DVD** nebo **Datový disk Blu-ray**.
→ Zobrazí se kompilační obrazovka **Obsah disku** pro datové disky.



Obrazovka kompilace Obsah disku

3. Chcete-li přidat soubory prostřednictvím prohlížeče:
 1. Klepněte na tlačítko **Přidat**.
→ Otevře se okno **Přidat soubory a složky**.

4. Chcete-li přidat mediální soubory prostřednictvím aplikace Nero MediaBrowser:
 1. Klepněte na trojúhelník vedle tlačítka **Přidat** a vyberte možnost nabídky **Přidat > Soubor z aplikace Nero MediaBrowser**.
 - Nero MediaBrowser se otevře.
5. Vyberte soubory, které chcete přidat do kompilace a klepněte na tlačítko **Přidat**.
6. Opakujte předchozí krok pro všechny soubory, které chcete přidat.
7. Klepněte na tlačítko **Zavřít**.
 - Soubory jsou přidány do kompilace a zobrazeny na obrazovce kompilace.
8. Klepněte na tlačítko **Další**.
 - Úspěšně jste vytvořili kompilaci datového disku a nyní můžete kompilaci vypálit.

Viz také

 [Obrazovka kompilace](#) →13

5.2 Kompilace disků SecurDisc

SecurDisc je technologie, která umožňuje vytvářet disky se speciálními ochrannými vlastnostmi. Není zapotřebí žádný speciální hardware.

Disky vytvořené v aplikaci Nero Express s typem kompilace SecurDisc zahrnují integritu a rekonstrukci dat. Mezi další funkce SecurDisc patří možnost chránit data na disku proti neoprávněnému přístupu pomocí hesla, disk digitálně podepsat a konfigurovat redundanci dat.

Abyste mohli zkopírovat chráněná data na pevný disk a zkontrolovat zabezpečení dat, potřebujete speciální aplikaci s názvem Nero SecurDisc Viewer. Aplikace Nero SecurDisc Viewer se automaticky vypálí na disk SecurDisc a je k dispozici zdarma ke stažení na webu www.securdisc.net nebo www.nero.com.



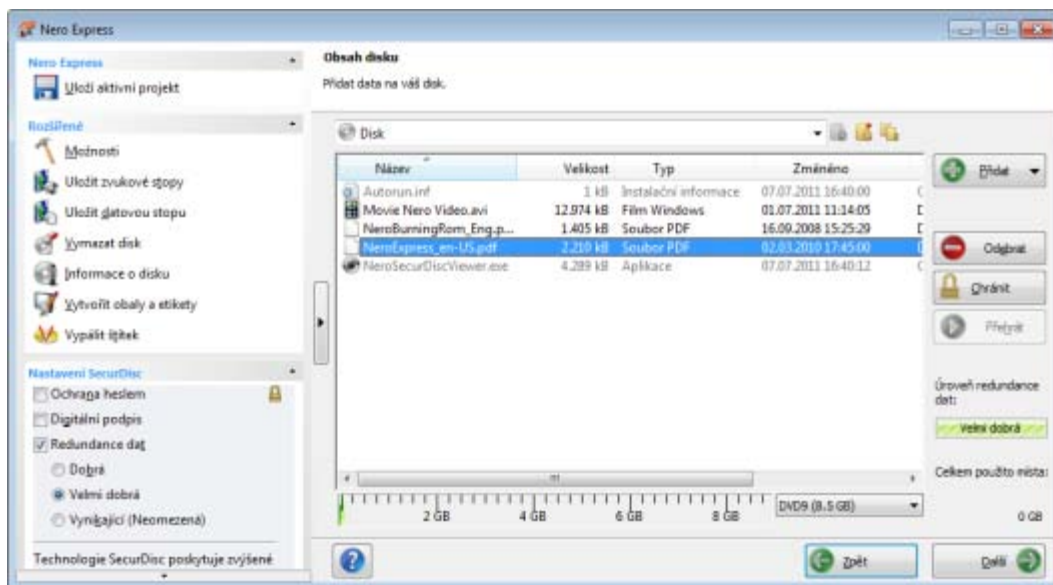
Další informace o technologii SecurDisc naleznete na www.securdisc.net.



Tato funkce je ve verzi Essentials omezena. Plná verze nabízí neomezenou ochranu heslem, neomezenou redundanci dat a funkci digitálního podpisu. Svou verzi Essentials můžete kdykoli inovovat na webu www.nero.com a získat tak plnou verzi se všemi funkcemi.

Chcete-li zkompilevat disk SecurDisc, postupujte následovně:


1. Na úvodní obrazovce aplikace Nero Express klepněte na ikonu nabídky **Data**.
 - Zobrazí se možnosti datového disku.
2. Klepněte na požadovanou možnost SecurDisc.
 - Zobrazí se kompilační obrazovka **Obsah disku** pro disky SecurDisc.



Kompilace disku DVD SecurDisc

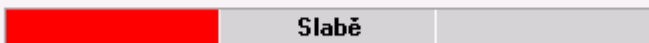
3. Chcete-li přidat soubory prostřednictvím prohlížeče:
 1. Klepněte na tlačítko **Přidat**.
 - Otevře se okno **Přidat soubory a složky**.
4. Chcete-li přidat mediální soubory prostřednictvím aplikace Nero MediaBrowser:
 1. Klepněte na trojúhelník vedle tlačítka **Přidat** a vyberte možnost nabídky **Přidat > Soubor z aplikace Nero MediaBrowser**.
 - Nero MediaBrowser se otevře.
5. Vyberte soubory, které chcete přidat do kompilace a klepněte na tlačítko **Přidat**.
6. Opakujte předchozí krok pro všechny soubory, které chcete přidat.
7. Klepněte na tlačítko **Zavřít**.
 - Soubory jsou přidány do kompilace a zobrazeny na obrazovce kompilace.
8. Chcete-li aktivovat ochranu heslem pro všechny soubory:
 1. V rozšířené oblasti obrazovky kompilace zaškrtněte políčko **Ochrana heslem**.
 - Objeví se dialogové okno **SecurDisc – Chránit data**.

SecurDisc - Ochrana dat

 Zadejte heslo pro ochranu označených dat před neoprávněným přístupem.
Z bezpečnostních důvodů musí mít heslo nejméně 16 znaků a musí obsahovat písmena i číslice.
Jako heslo můžete napsat i celé věty.

Upozornění: Nezapomeňte použité heslo! Bez hesla ztratíte možnost přístupu k dokumentům chráněným heslem SecurDisc.

Heslo: Nezobrazovat znaky

Kvalita hesla:
 **Slabě**

Potvrzení hesla:

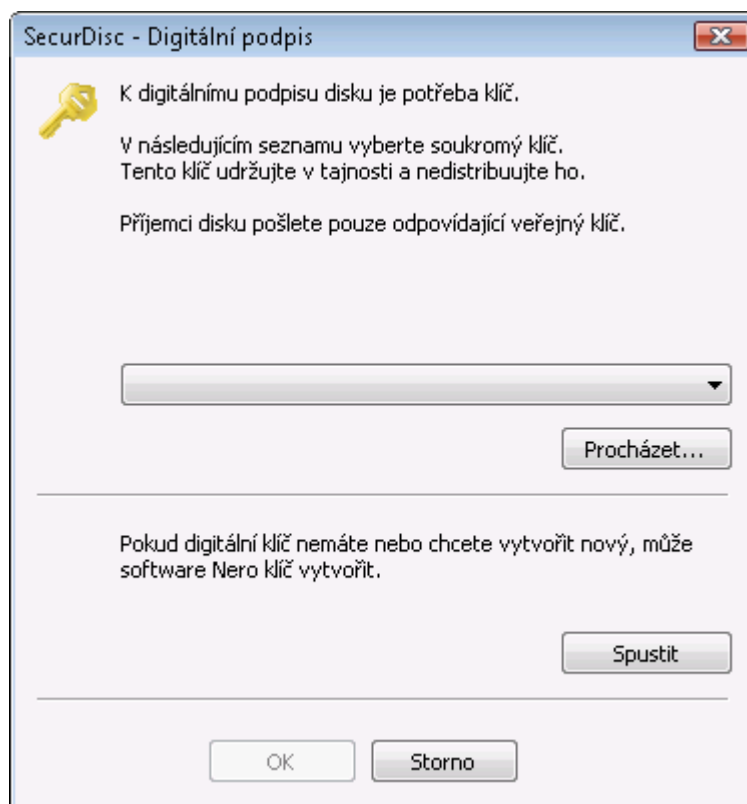
OK Storno

2. Do pole vstupů **Heslo** vložte požadované heslo a klepněte na tlačítko **OK**.
→ Symbol zámku znamená, že veškerá data jsou chráněna.



Při zadávání a volbě hesla v příslušných případech nabídce průvodce návrhy v dodatečném dialogovém okně **Tipy**. Během zadání průvodce posoudí úroveň bezpečnosti, t.j. kvalitu hesla.

9. Chcete-li podepsat disk digitálním podpisem:
 1. V rozšířené oblasti obrazovky kompilace zaškrtněte políčko **Digitální podpis**.
→ Objeví se dialogové okno **SecurDisc – Digitální podpis**.



2. Pokud už jste vytvořili digitální klíč, klepněte na tlačítko **Procházet** a vyberte klíč.
3. Chcete-li vytvořit digitální klíč, klepněte na tlačítko **Start**.
 - Objeví se dialogové okno **SecurDisc – Vytvoření digitálního klíče**.
4. Přečtěte si pokyny a klepněte na tlačítko **Další**.
 - Otevře se okno **Proces vytvoření digitálního klíče SecurDisc**.
5. Náhodně pohybuje myší, dokud není proces vytváření klíče dokončen.
 - Nero Express k vytvoření klíče funkce SecurDisc využívá aplikace náhodná data. Stav procesu vytváření můžete sledovat pomocí stavového řádku. Jakmile proces skončí, je aktivní tlačítko **Další**.
6. Klepněte na tlačítko **Další**.
 - Otevře se okno **SecurDisc – Vytvoření klíče dokončeno**.
7. Zadejte název souboru pro vytvořený klíč a klepněte na tlačítko **Dokončit**.
 - Opět se objeví dialogové okno **SecurDisc – Digitální podpis** a vybraný klíč se zobrazí v rozbalovací nabídce.
8. Klepněte na tlačítko **OK**.
 - Otevře se okno s informací, že disk je digitálně podepisován s použitím vybraného klíče.
9. Klepněte na tlačítko **OK**.



Příslušný veřejný klíč můžete předat příjemcům tak, aby měli možnost podpis ověřit.

10. Chcete-li zvýšit rychlost vypalování omezením redundance dat, nebo nastavit redundanci dat:

1. Zaškrtněte v rozšířené oblasti obrazovky políčko **Redundance dat**.
→ Tlačítka voleb jsou zapnutá.
2. Vyberte požadovanou úroveň spolehlivosti.



Pokud políčko **Redundance dat** není zaškrtnuto, bude disk zcela zaplněn kopiemi vybraných dat a kontrolními součty. Panel na obrazovce kompilace zobrazuje aktuální úroveň redundance.

11. Klepněte na tlačítko **Další**.

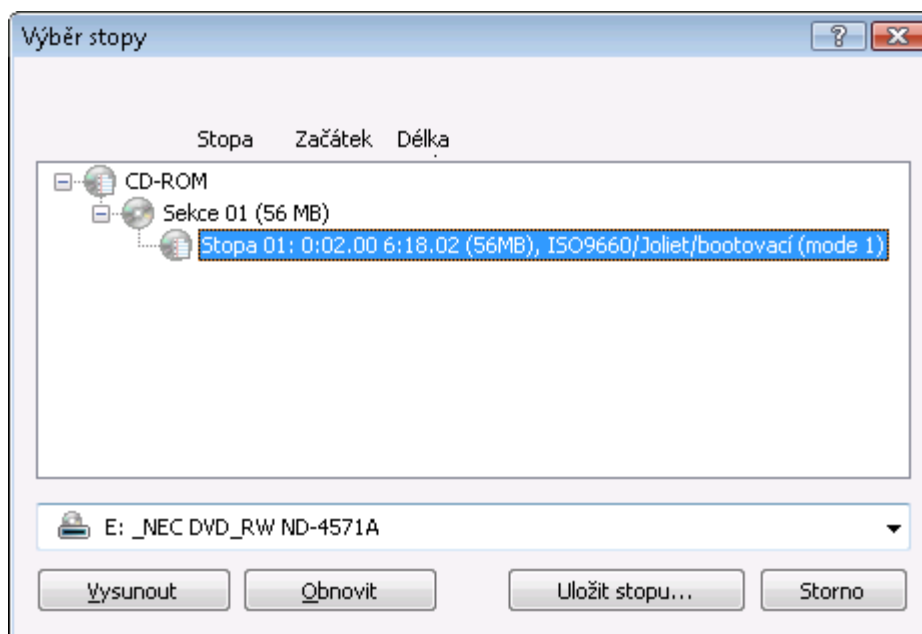
→ Zkompilovali jste disk SecurDisc podle svých požadavků a nyní můžete disk vypálit.

5.3 Uložení datové stopy

Pomocí Nero Express můžete uložit datový disk jako obraz disku. Obraz disku lze později vypálit na zapisovatelný disk. Výsledkem je kopie původního datového disku.

Chcete-li uložit datový disk ve formě obrazu disku, postupujte následovně:

1. Datový disk vložte do jednotky.
2. V rozšířené oblasti úvodní obrazovky klepněte na tlačítko **Uložit datovou stopu**.
→ Otevře se okno **Výběr stopy**. Seznam stop zobrazuje sekce a datové stopy, které se na disku nacházejí. Z technických důvodů je možné uložit pouze první datovou stopu první sekce.



Výběr stopy

3. Vyberte první datovou stopu.

4. Klepněte na tlačítko **Uložit stopu**.
 - ➔ Otevře se okno **Uložit jako**.
5. Vyberte název souboru a místo uložení.
6. Z rozbalovací nabídky **Uložit jako** vyberte požadovaný výstupní formát (ISO nebo NRG).
7. Klepněte na tlačítko **Start**.
 - ➔ Otevře se okno **Postup** a zobrazí postup ukládání. Po dokončení procesu ukládání se okno automaticky zavře.
 - ➔ Úspěšně jste vytvořili obraz disku z datového disku. Nyní můžete obraz disku vypálit na disk.

6 Hudba

6.1 Kompilace zvukových CD



Některé z uvedených funkcí jsou ve verzi Essentials omezeny nebo nejsou k dispozici. Verzi Essentials můžete kdykoli upgradovat na webu www.nero.com a získat plnou verzi se všemi funkcemi.

Pomocí aplikace Nero Express můžete vytvářet disky audio CD obsahující hudební soubory. Disky je možné přehrávat ve všech standardních CD přehrávačích. Při kompilaci disku audio CD jsou zdrojové soubory s různými zvukovými formáty převedeny před vypálením do formátu audio CD.



Některé přehrávače CD nedokážou přehrát disky CD-RW. Pro vypalování zvukových CD používejte disky [CD-R](#).



Kódování a dekódování formátů je ve verzi Essentials omezené. Verzi Essentials můžete kdykoli upgradovat na webu www.nero.com a získat plnou verzi se všemi funkcemi.



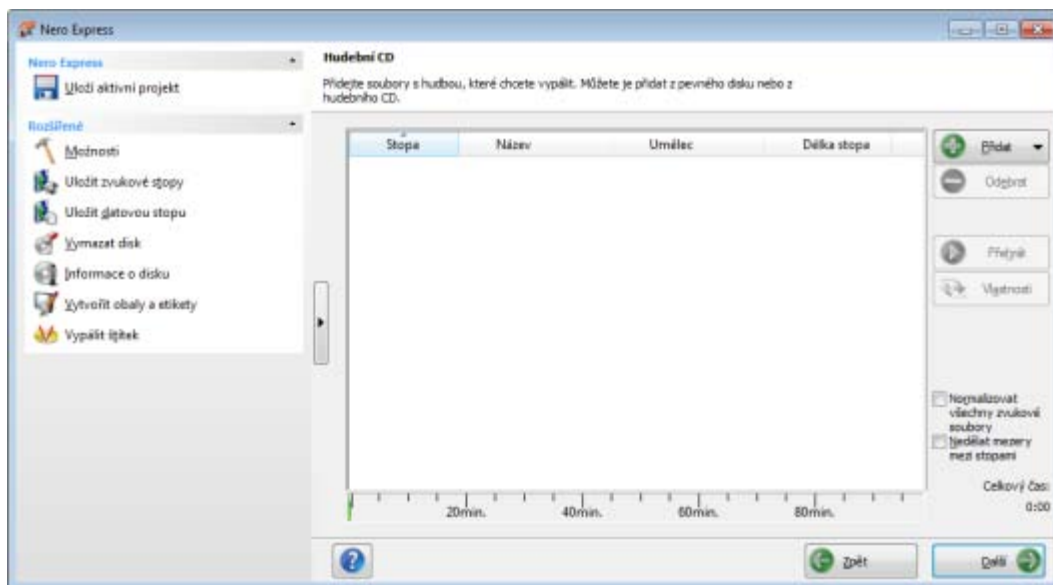
Doplňěk mp3PRO Plug-in

Doplňěk mp3PRO Plug-in je zapotřebí pro neomezené kódování a dekódování formátů MP3 a mp3PRO.

Do aplikace Nero 11 je možné přidat doplněk. Doplněk můžete získat na www.nero.com. Doplněk je již zahrnut v plné verzi.

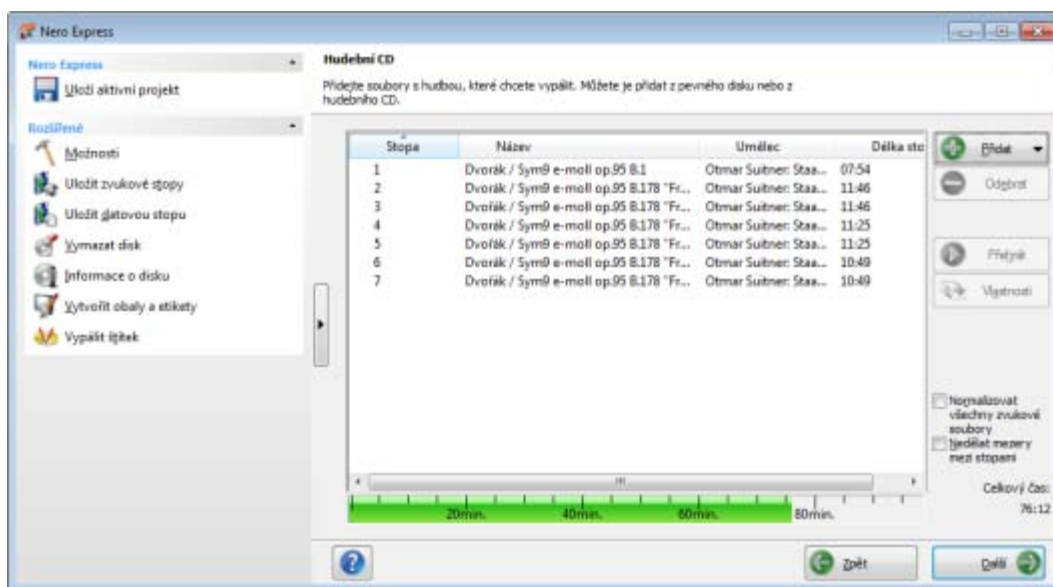
Chcete-li vytvořit zvukový disk CD, postupujte následovně:

1. Na úvodní obrazovce aplikace Nero Express klepněte na ikonu nabídky **Hudba**.
➔ Zobrazí se metody kompilace pro hudbu.
2. Klepněte na tlačítko **Audio CD**.
➔ Otevře se obrazovka kompilace pro zvuková CD **Moje zvukové CD**.



Obrazovka kompilace Moje zvukové CD

3. Chcete-li přidat soubory prostřednictvím prohlížeče:
 1. Klepněte na tlačítko **Přidat**.
 - Otevře se okno **Přidat soubory a složky**.
4. Chcete-li přidat audio soubory prostřednictvím aplikace Nero MediaBrowser:
 1. Klepněte na trojúhelník vedle tlačítka **Přidat** a vyberte možnost nabídky **Přidat > Soubor z aplikace Nero MediaBrowser**.
 - Otevře se aplikace Nero MediaBrowser a zobrazí se záložka **Hudba**.
5. Vyberte zvukový soubor, který chcete přidat do kompilace, a klepněte na tlačítko **Přidat**.
6. Opakujte předchozí krok pro všechny zvukové soubory, které chcete přidat.
7. Klepněte na tlačítko **Zavřít**.
 - Zvukové soubory se přidají do kompilace a zobrazí se na obrazovce kompilace.



8. Přizpůsobte vlastnosti zvukových souborů podle svých požadavků.
9. Klepněte na tlačítko **Další**.
 - ➔ Nyní jste zkomponovali zvukový disk CD a můžete kompilaci vypálit.

Viz také

- 📖 [Obrazovka kompilace](#) → 13
- 📖 [Kopírování zvukových disků CD na pevný disk](#) → 37

6.1.1 Úprava vlastností zvukového souboru

Vlastnosti audio souboru můžete zobrazit a/nebo změnit na záložkách **Vlastnosti stop**, **Indexy**, **hranice**, **rozdělení** a **Filtry** okna **Vlastnosti audio stop**. Pro otevření okna vyberte audio soubor na stránce kompilace **Moje Audio CD** pro Audio CD a klepněte na tlačítko **Vlastnosti**.

6.1.1.1 Karta Vlastnosti stopy

Na kartě **Vlastnosti stopy** naleznete základní informace o vybraném souboru v oblasti **Informace o zdroji**. Chcete-li otevřít okno, označte zvukový soubor na obrazovce kompilace pro Audio CD a klepněte na tlačítko **Vlastnosti**.

Vlastnosti stopy

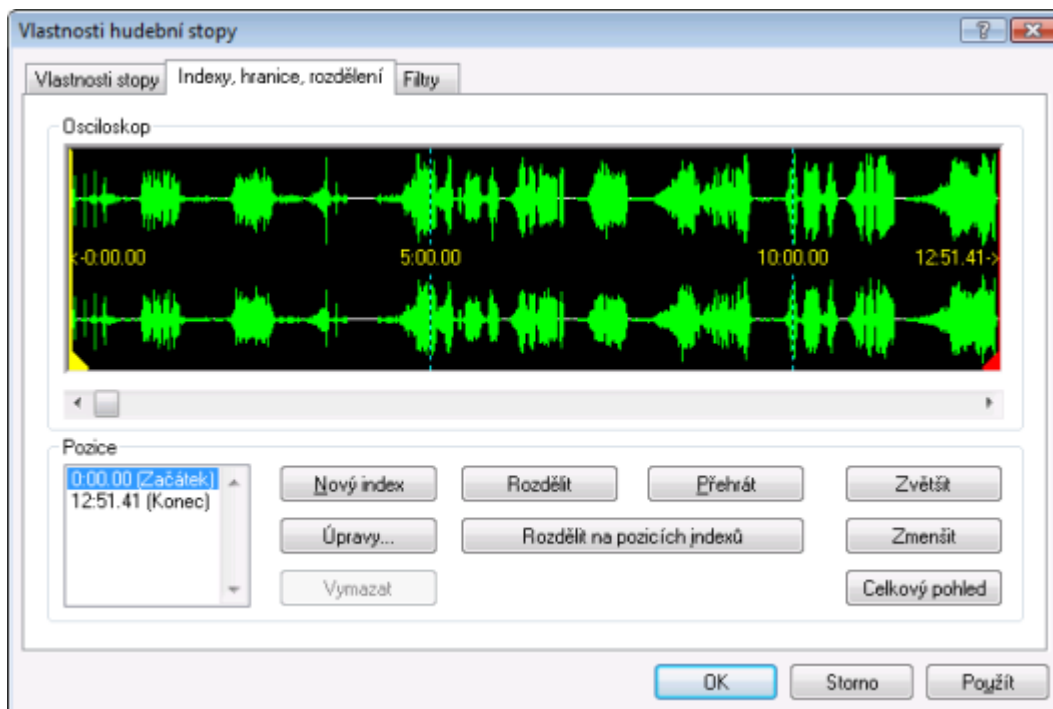
V části **Vlastnosti** jsou k dispozici následující vstupní pole:

Pole vstupů Název (CD Text)	Definuje název, který bude uložen jako CD Text. CD přehrávače, které podporují zobrazení textu CD Text, zobrazí zde zadaný název. Jako CD Text lze zobrazit pouze znaky latinské abecedy. CD Text lze zapsat pouze v režimu disk najednou.
Pole vstupů Interpret (CD-Text)	Definuje interpreta, který bude uložen jako CD Text. CD přehrávače, které podporují zobrazení textu CD Text, zobrazí zde zadané jméno interpreta. Jako CD Text lze zobrazit pouze znaky latinské abecedy. CD Text lze zapsat pouze v režimu disk najednou.

Pole vstupů Pauza	Definuje délku pauzy ve vteřinách nebo rámečcích mezi vybraným zvukovým souborem a následujícím souborem.
Pole vstupů International Standard Recording Code (ISRC)	Definuje název disku CD pomocí 12místného digitálního kódu. ISRC se zadává do podkódu a je zahrnut tiše. Pokud ISRC neznáte, ponechte pole prázdné.
Zaškrťovací políčko Chráněno	Nastaví na Audio CD pro příslušnou stopu bit ochrany proti kopírování. Protože většina aplikací pro Audio CD tento bit jednoduše ignoruje, není ochrana oproti kopírování zajištěna. Při kopírování Audio CD se stopami chráněnými proti kopírování se v Nero Express zobrazí varovná zpráva.
Zaškrťovací políčko Prolnutí s předchozí stopou	Definuje prolnutí mezi tímto a předchozím zvukovým souborem. Můžete zadat délku prolnutí v sekundách nebo sektorech.

6.1.1.2 Karta Indexy, hranice, rozdělení

Na záložce **Indexy, hranice, rozdělení** můžete nastavit a vymazat indexy a rozdělit zvukové soubory pro vytvoření dvou či více kratších souborů. Záložka se skládá z oblastí **Osciloskop** a **Pozice**.



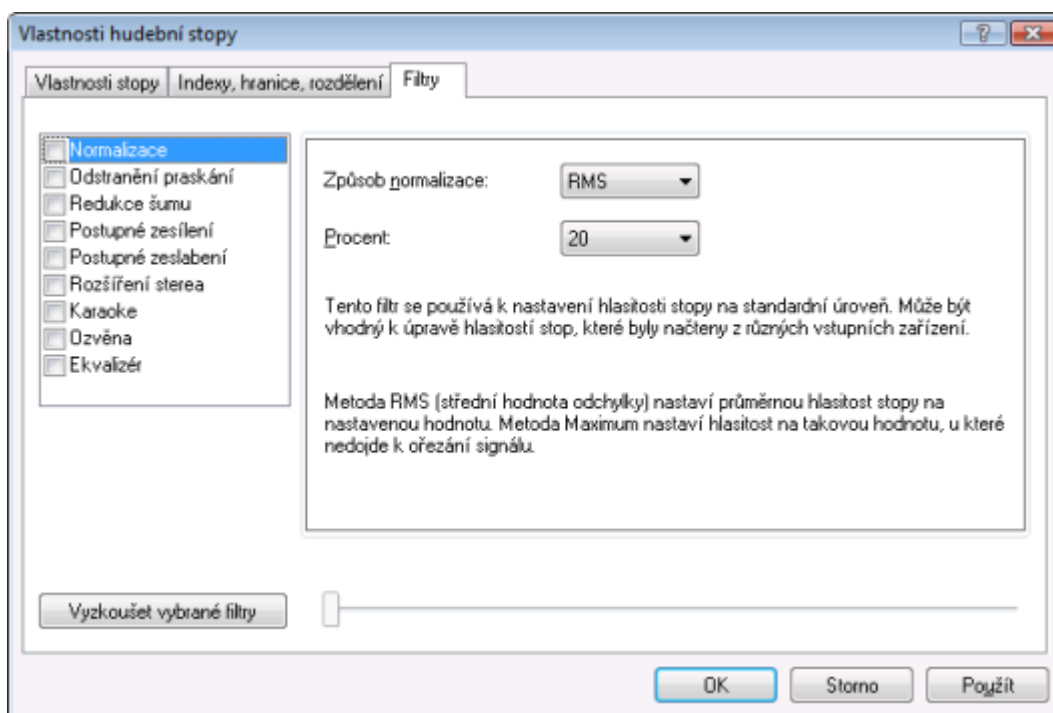
Záložka Indexy, hranice, rozdělení

V oblasti **Osciloskop** se zvukové soubory zobrazují graficky. V oblasti **Pozice** jsou k dispozici následující možnosti konfigurace:

Výběrové seznamy Počátek/konec	Zobrazuje pozice začátku a konce zvukového souboru na disk CD.
Tlačítko Nový index	Nastavuje novou pozici indexu na vybrané pozici. Pro přehrávače CD je tato pozice, od které začíná nová skladba a přehrávač na ni dokáže přímo přejít. Ne všechny přehrávače CD však tuto funkci podporují.
Tlačítko Úpravy	Otevře se dialogové okno Úprava omezení stopy . Můžete nastavit přesnou pozici rozdělení.
Tlačítko Odstranit	Vymaže vybraný index.
Tlačítko Rozdělit	Rozdělí zvukový soubor na označené pozici.
Tlačítko Přehrát	Přehraje zvukový soubor od označené pozice. V průběhu přehrávání se zobrazuje tlačítko Stop .
Tlačítko Zastavit přehrávání	Zastavuje přehrávání zvukového souboru. V případě zastavení přehrávání se opět objeví tlačítko Přehrát .
Tlačítko Rozdělit na pozici indexu	Rozdělí zvukový soubor na nastavené pozici indexu.
Tlačítko Zvětšit	Zvětší grafické zobrazení zvukového souboru.
Tlačítko Zmenšit	Zmenší grafické zobrazení zvukového souboru.
Tlačítko Celkový pohled	Zobrazí grafické zobrazení celého zvukového souboru.

6.1.1.3 Karta Filtry

Karta **Filtry** obsahuje filtry, které zlepšují nebo mění kvalitu hudby. Pro zpracování se používá tzv. nedestruktivní proces, tj. aktuální záznam se nezmění, ale jednoduše se nastavují příznaky, které lze kdykoli zrušit. Nevytváří se žádná další zvuková data. Zvukové soubory na pevném disku se během této operace nemění.



Okno Vlastnosti zvukové stopy, karta Filtry

V okně **Vlastnosti zvukové stopy** jsou k dispozici následující možnosti konfigurace:

Zaškrťovací políčko Normalizace	Nastaví hlasitost zvukového souboru na předvolenou hodnotu. Tento filtr je užitečný, když chcete sjednotit hlasitost souborů pocházejících z různých zdrojů.
Zaškrťovací políčko Odstranění praskání	Odstraňuje praskání a škrábání, jaké je slyšet např. na starých gramofonových deskách.
Zaškrťovací políčko Redukce šumu	Omezuje či odstraňuje šum na zvukových souborech. Veškeré frekvence pod určitým prahem (práh šumu) budou odstraněny.
Zaškrťovací políčko Postupné zesílení	Postupně zvyšuje hlasitost zvukového souboru z nuly na nejvyšší hlasitost. Tento filtr může být užitečný pro zkracování souborů.
Zaškrťovací políčko Postupné zeslabení	Postupně snižuje hlasitost zvukového souboru z nejvyšší hlasitosti do ticha. Tento filtr může být užitečný pro zkracování souborů.

Zaškrťovací políčko Rozšíření sterea	Zesiluje/Zeslabuje stereo efekt zvukového souboru. Tento filtr funguje, pouze pokud byl původní soubor zaznamenán stereo.
Zaškrťovací políčko Karaoke	Postupně tlumí vokály zvukového souboru. To se provádí ztlumením částí skladby, které jsou stejné v obou stereo kanálech.
Zaškrťovací políčko Ozvěna	Přidává ke zvukovému souboru ozvěnu.
Zaškrťovací políčko Ekvalizér	Otevírá ekvalizér, který umožňuje měnit hlasitost, basy a výšky v různých frekvenčních škálách.
Tlačítko Vyzkoušet vybrané filtry	Přehraje zvukový soubor a použije zapnuté filtry. Během přehrávání lze měnit konfiguraci filtrů a tím ovládat efekty.

6.2 Kompilace disku jukebox

Nero Express lze použít pro kompilaci disků s požadovanými zvukovými formáty (např. Nero AAC nebo WMA). Na rozdíl od disků Audio CD, které lze vypalovat pouze na disky CD, můžete tyto kompilace různých zvukových formátů vypálit na jiné typy disků - pod podmínkou, že je ve vašem počítači nainstalována příslušná vypalovačka. Postup při různých metodách kompilace je totožný. Můžete se rozhodnout pro jediný formát nebo směs zvukových formátů dle vaší volby. Na rozdíl od datového disku může disk Jukebox zobrazit metadata (název, interpret, žánr, ...) zvukového souboru.



Při vytváření jukebox disku Nero Express audio soubory nepřevádí. Jinými slovy např. soubory MP3 se vypálí jako soubory MP3. Většina CD přehrávačů nedokáže takové disky přehrát.

Mezi vytvářením hudebního disku a datového disku není žádný rozdíl. Jen musíte na úvodní obrazovce vybrat příslušnou položku.



Z technického hlediska je kompilace speciálních zvukových formátů datový disk. Chcete-li vytvořit a vyplát projekt, můžete na úvodní obrazovce vybrat **Datový disk > Datový disk CD/DVD**.

Viz také

-  [Obrazovka kompilace →13](#)
-  [Kompilace datového disku →16](#)



6.3 Automatické rozpoznávání hudby

Pomocí Gracenote MusicID dokáže Nero Express identifikovat hudební soubory. Takzvaná metadata, např. interpret, název a žánr jsou stažena z multimediální databáze Gracenote a zobrazena v aplikaci Nero Express. Zjištěná metadata se zapíší do hudebního souboru a jsou poté k dispozici.

Lze identifikovat jednotlivé hudební soubory i celá originální zvuková CD.

Pokud se v databázi dosud nenacházejí metadata zvukového CD, můžete je zadat a zpřístupnit je. Metadata se zašlou do Gracenote a přidají se do databáze.

S pomocí databáze Gracenote můžete identifikovat zvukové soubory z libovolné kompilace zvukových souborů. To je zvláště užitečné, když nejsou zvukové soubory pojmenovány nebo jsou pojmenovány jen částečně. Metadata získaná z databáze Gracenote se použijí pro kompilaci a zapíší se do zvukových souborů. Tímto způsobem se vaše hudební sbírka správně zobrazí se všemi informacemi.

Při následujících činnostech lze v aplikaci Nero Express automaticky identifikovat originální zvukové CD pomocí Gracenote MusicID.

- Kopírování zvukového CD
- Ukládání stop ze zvukového CD na pevný disk



Doplňěk Gracenote Plug-in

Abyste mohli identifikovat jednotlivé zvukové soubory a zobrazit obal alba, budete potřebovat doplňěk Gracenote Plug-in.

Modul plug-in můžete získat na www.nero.com. Modul plug-in je již zahrnut v plné verzi aplikace Nero Express v sadě Nero 11 nebo Nero Multimedia Suite Platinum HD.



Technologii rozpoznávání hudby a související data poskytuje Gracenote®. Gracenote je standardem pro technologii rozpoznávání hudby a doručování souvisejícího obsahu. Další informace najdete na www.gracenote.com.

6.3.1 Identifikace zvukových souborů

Gracenote vám pomůže identifikovat zvukové soubory v kompilaci a umožní přístup k metadatům s údaji o interpretovi a názvu z multimediální databáze Gracenote.



Některé z uvedených funkcí jsou ve verzi Essentials omezeny nebo nejsou k dispozici. Verzi Essentials můžete kdykoli upgradovat na webu www.nero.com a získat plnou verzi se všemi funkcemi.



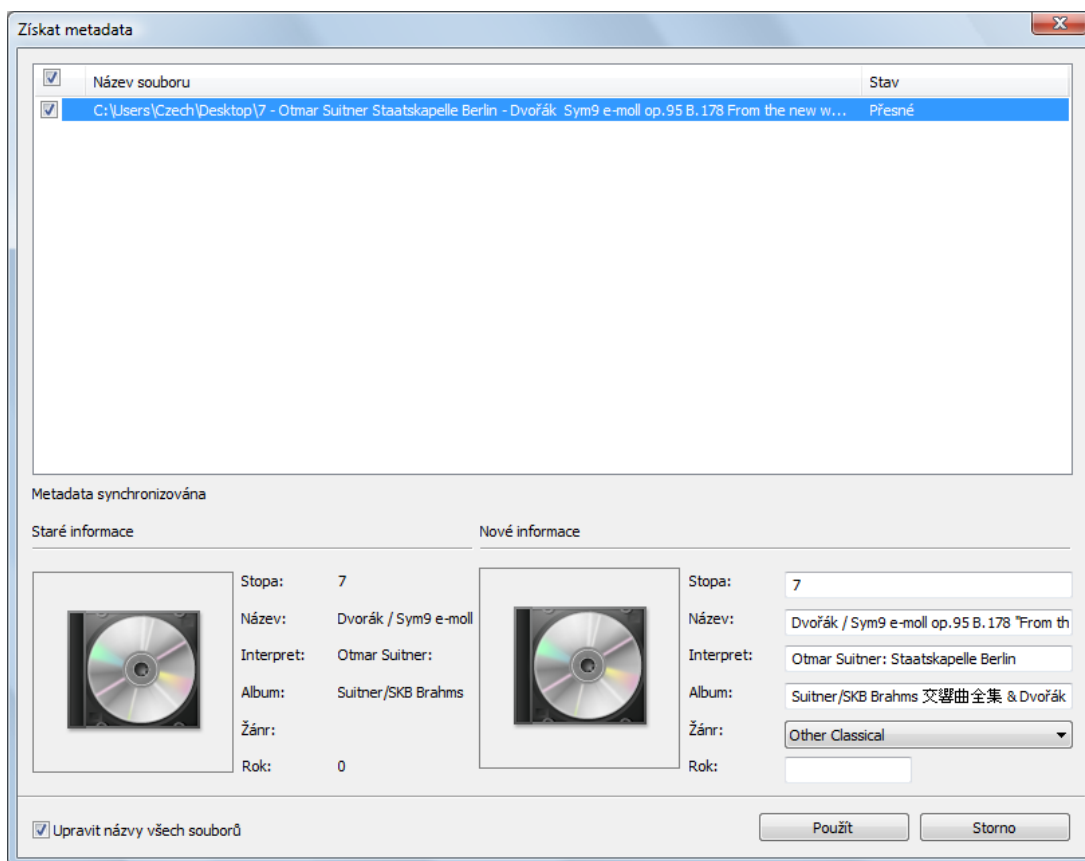
Doplňěk Gracenote Plug-in

Abyste mohli identifikovat jednotlivé zvukové soubory a zobrazit obal alba, budete potřebovat doplňěk Gracenote Plug-in.

Modul plug-in můžete získat na www.nero.com. Modul plug-in je již zahrnut v plné verzi aplikace Nero Express v sadě Nero 11 nebo Nero Multimedia Suite Platinum HD.

Abyste to provedli, postupujte následovně:

1. Vyberte typ kompilace, kterou chcete vypálit na hudební disk CD.
 - ➔ Otevře se obrazovka kompilace.
2. Přidejte do hudební kompilace zvukové soubory z pevného disku.
3. Vyberte jeden nebo více zvukových souborů z kompilace.
4. Klepnutím pravým tlačítkem myši otevřete kontextovou nabídku.
5. Vyberte položku **Získat metadata**.
 - ➔ Zvukové soubory jsou analyzovány a potřebné informace jsou odeslány Gracenote. Otevře se okno **Úprava metadat**. Metadata přijatá od Gracenote se objeví v oblasti **Nové informace**.



Okno Úprava metadat

6. V případě potřeby upravte metadata, např. číslo stopy, název, interpreta, název alba, rok a žánr.
7. Klepněte na tlačítko **Použít**.
 - Okno **Úprava metadat** se zavře.
 - Metadata jsou zapsána do hudebních souborů a zobrazena v aplikaci Nero Express. Pokud je označeno zaškrťávací políčko **Upravit název souboru**, soubor na pevném disku se odpovídajícím způsobem přejmenuje (je-li to technicky možné).

6.4 Kopírování zvukových disků CD na pevný disk

Pomocí Nero Express můžete ukládat zvukové soubory z disku Audio CD na pevný disk. Soubory jsou při tomto procesu zakódovány, tj. převedeny do formátu, který počítač dokáže přečíst. Obvykle dochází ke komprimaci zvukových souborů.

Disk Audio CD lze automaticky rozpoznat pomocí Gracenote MusicID. Takzvaná metadata, např. název, žánr a název skladby, jsou zjištěna multimediální databází Gracenote a přidružena ke skladbám. Pokud je k dispozici obal alba, rovněž se zobrazí a přiřadí se ke skladbám. Díky tomu jsou výsledkem procesu kódování zvukové soubory, které jsou správně a úplně pojmenované.



Technologii rozpoznávání hudby a související data poskytuje Gracenote®. Gracenote je standardem pro technologii rozpoznávání hudby a doručování souvisejícího obsahu. Další informace najdete na www.gracenote.com.



Zvukové soubory z audio CD, která jsou chráněna proti kopírování, nelze uložit.



Kódování a dekódování formátů je ve verzi Essentials omezené. Verzi Essentials můžete kdykoli upgradovat na webu www.nero.com a získat plnou verzi se všemi funkcemi.



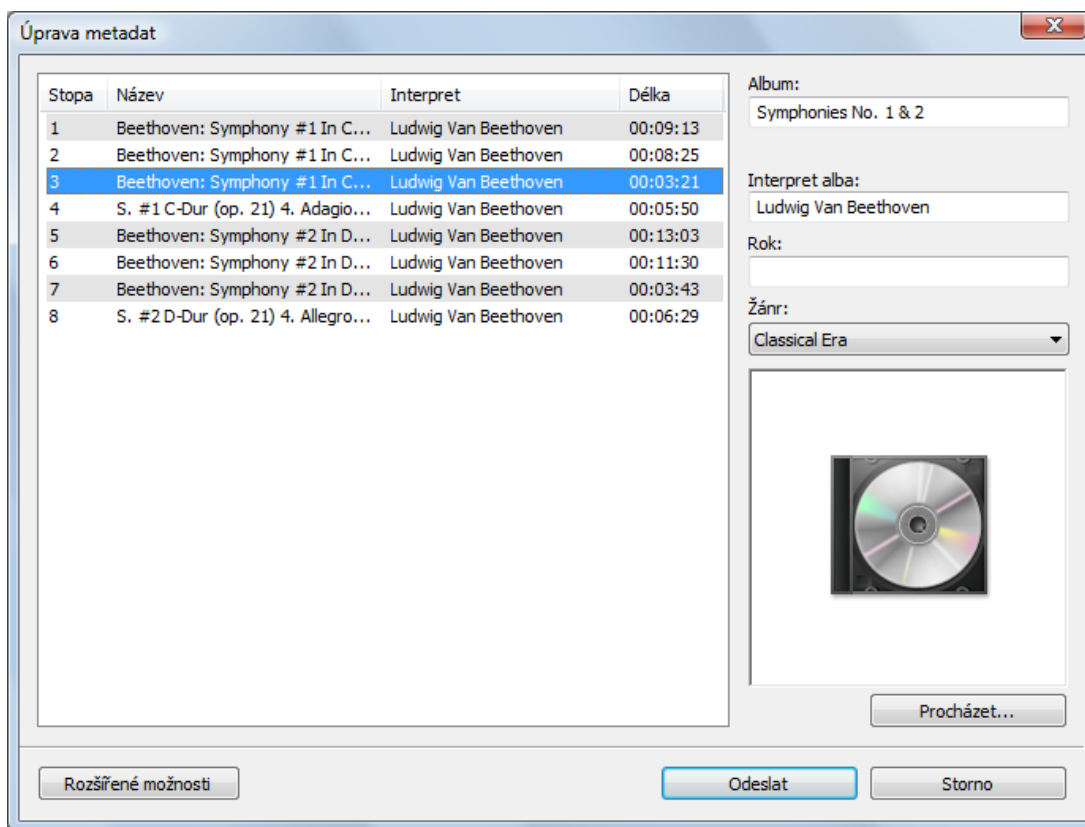
Doplňěk mp3PRO Plug-in

Doplňěk mp3PRO Plug-in je zapotřebí pro neomezené kódování a dekódování formátů MP3 a mp3PRO.

Do aplikace Nero 11 je možné přidat doplňěk. Doplňěk můžete získat na www.nero.com. Doplňěk je již zahrnut v plné verzi.

Pro uložení zvukových souborů postupujte následovně:

1. V rozšířené oblasti obrazovky klepněte na tlačítko **Uložit zvukové stopy**.
 - ➔ Otevře se okno **Uložení zvukových stop na pevný disk**.
2. Vložte Audio CD do optické jednotky.
 - ➔ Disk je analyzován a potřebné informace jsou odeslány Gracenote. Pokud je v multimediální databázi Gracenote nalezen odpovídající záznam, budou metadata použita a zobrazena.
 - ➔ Pokud je nalezeno více položek, nebo je nalezená položka nejednoznačná, otevře se okno **Odpovídající záznamy** a zobrazí se nalezená metadata.
3. Vyberte záznam metadat, který odpovídá vašemu Audio CD.
4. Pokud žádný ze záznamů neodpovídá vašemu Audio CD, klepněte na tlačítko **Odeslat nová data**.
 - ➔ Otevře se okno **Upravit metadata**.

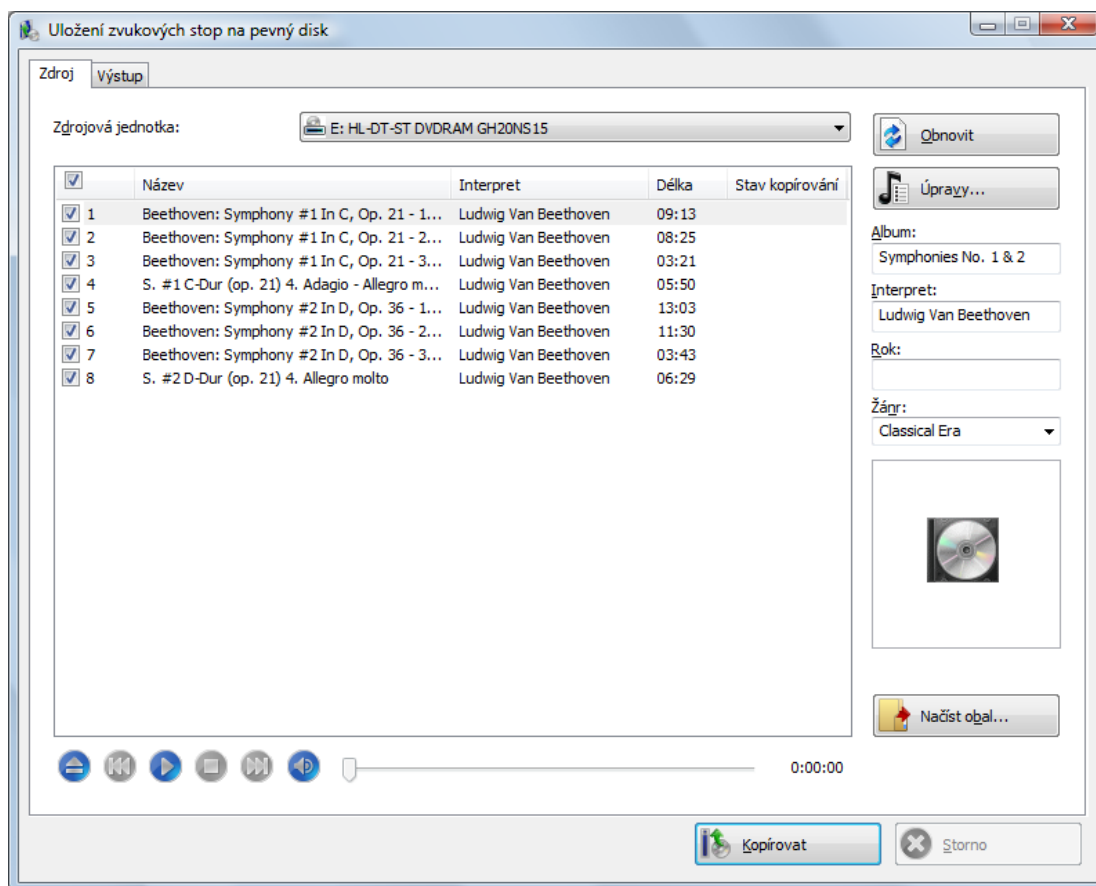


Upravit metadata



Okno **Úprava metadat** se otevře také tehdy, když není nalezen žádný odpovídající záznam, ale chcete zadat metadata a zpřístupnit je.

5. Upravte metadata zvukové stopy (**Název** a **Interpret**) klepnutím na seznam stop.
6. Na pravé straně upravte metadata Audio CD (**Název alb**, **Interpret**, **Rok** a **Žánr** a také **Obal alba**).
7. Pokud chcete přidat další informace, klepněte na tlačítko **Rozšířené možnosti**.
 - ➔ Otevře se okno **Informace Gracenote MusicID** databáze Gracenote. Po zadání dalších informací musíte okno zavřít, aby se znovu otevřelo okno **Upravit metadata**.
8. Klepněte na tlačítko **Odeslat data**.
 - ➔ Pokud jste změnili metadata Audio CD, nebo jste je poprvé vyplnili, změny budou odeslány a uloženy do multimediální databáze Gracenote.
 - ➔ Okno **Upravit metadata** se zavře a informace jsou předány do okna **Uložení zvukových stop na pevný disk**.

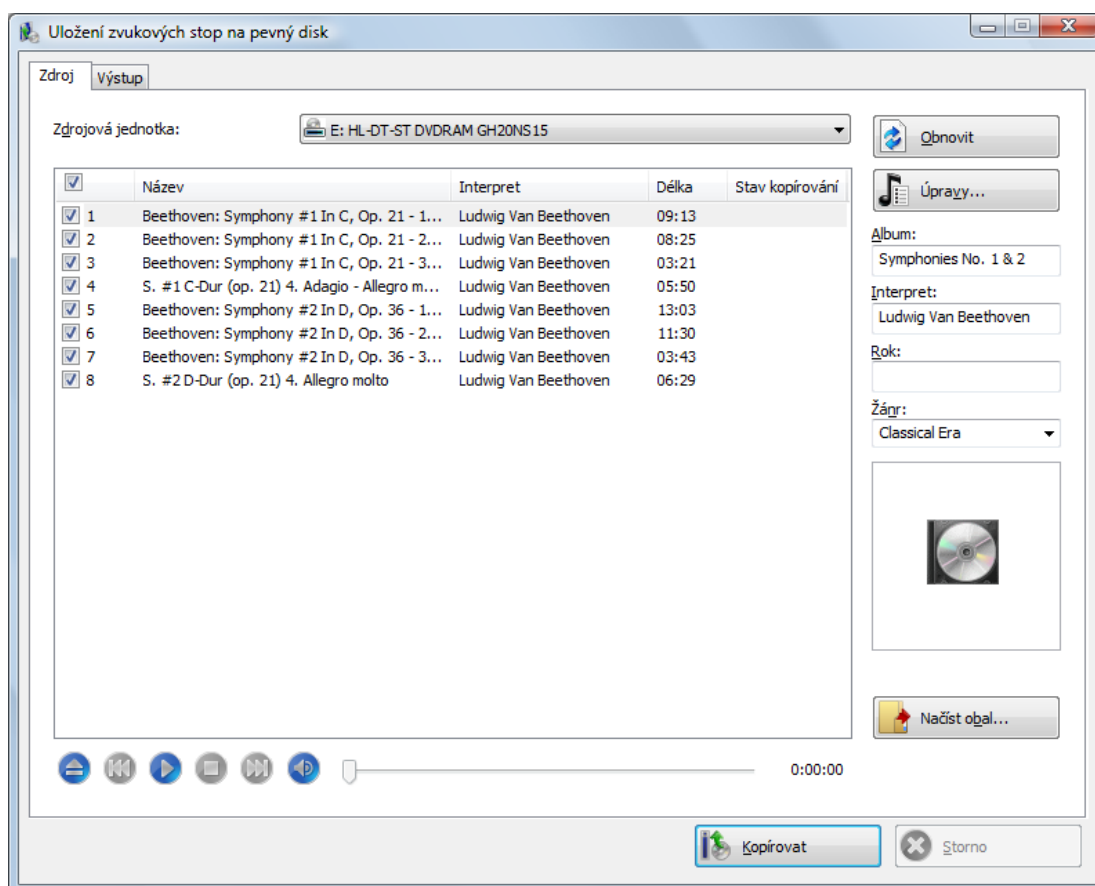


Uložení zvukových stop na pevný disk

9. Vyberte stopy, které chcete uložit na pevný disk.
10. Klepněte na záložku **Výstup**.
 - ➔ Záložka **Výstup** se otevře.
11. Vyberte formát výstupního zvukového souboru z rozbalovací nabídky **Formát souboru**.
12. Vyberte šablonu pro vytváření názvů souborů z rozbalovací nabídky **Šablona pro vytváření názvů souborů**.
13. Podle potřeby upravte další nastavení.
14. Klepněte na tlačítko **Kopírovat**.
 - ➔ Spustí se proces převodu souborů. V požadované složce se vytvoří složka s názvem alba. Do této složky jsou uloženy zvukové soubory a pojmenovány podle vybrané šablony. Do zvukového souboru se zapíše metadata zjištěná databází Gracenote. Průběh ukládání je indikován v okně **Postup**. Po dokončení ukládání se okno automaticky zavře.
15. Klepněte na tlačítko **Zavřít**.
 - ➔ Okno **Uložení zvukových stop na pevný disk** se zavře. Uložili jste zvukové soubory.

6.4.1 Kopírování zvukových disků CD na pevný disk

V okně **Uložení zvukových stop na pevný disk** definujte nastavení pro uložení zvukových souborů na pevný disk. Otevřete okno v rozšířené oblasti úvodní obrazovky klepnutím na ikonu **Uložit stopy**.



Kopírovat audio CD na pevný disk - Zdroj

K dispozici jsou následující možnosti nastavení:

Karta Zdroj	Určí nastavení pro zdroj zvukových dat.
Karta Výstup	Určí nastavení pro výstupní soubory.
Tlačítko Kopírovat	Spustí proces kopírování nebo ukládání.

Viz také

[Kompilace zvukových CD → 23](#)

6.4.1.1 Karta Zdroj

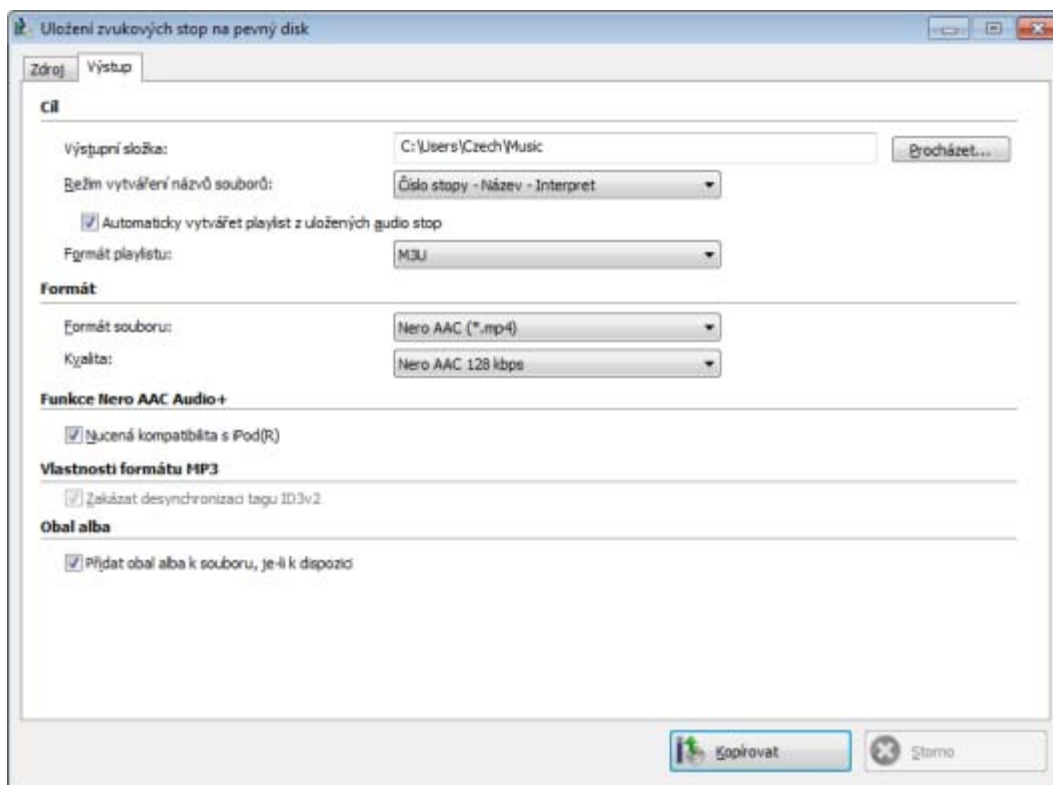
Na kartě **Zdroj** se zobrazují zvukové soubory na zvukovém CD. Funkce ovládacích tlačítek odpovídají známým ovládacím tlačítkům na přehrávačích CD.

K dispozici jsou následující možnosti nastavení:

Rozbalovací nabídka Zdrojová jednotka	Vybírá jednotku, do které je zvukové CD vloženo.
Výběrový seznam názvů	Zobrazí stopy na zvukovém CD. Zaškrtnutím příslušných políček můžete vybrat jednotlivé skladby pro kopírování.
Tlačítko Obnovit	Odešle nový dotaz do databáze Gracenote a vyplní metadata zvukového CD včetně interpreta, názvu a žánru, pokud v databázi existuje odpovídající záznam.
Tlačítko Úpravy	Otevře se okno Úprava metadat . Zde můžete upravit metadata zvukového CD zaslaná Gracenote. Pokud v multimediální databázi Gracenote neexistuje záznam pro zvukové CD, můžete metadata doplnit. Tato metadata se zašlou do Gracenote a přidají se do databáze médií Gracenote.
Zadávací pole Album/Interpret/Rok	Zobrazuje či specifikuje metadata pro album, interpreta a rok.
Výběrový seznam Žánr	Zobrazuje nebo určuje žánr
Oblast Obal	Zobrazí obal alba, tj. obal zvukového CD.
Tlačítko Načíst obal	Načte alternativní obal z pevného disku.

6.4.1.2 Karta Výstup

Vlastnosti zvukových souborů, které se mají vytvořit, můžete definovat na záložce **Výstup**.



Kopírování zvukového CD na pevný disk - výstup

K dispozici jsou následující možnosti nastavení:

Okno vstupu Výstupní složka	Vybírá umístění pro uložení výstupního souboru.
Tlačítko Procházet	Otevře okno prohlížeče, kde lze vybrat umístění pro uložení.
Rozbalovací nabídka Režim pro vytvoření názvu souboru	Vybírá metodu, která se použije pro vytvoření názvu výstupního souboru.
Zaškrávací políčko Automaticky vytvářet playlist z uložených audio stop	Vytváří playlist uložených zvukových souborů. Playlist je seznam zkonvertovaných zvukových souborů ve správném pořadí se správnými metadaty. Jedná se o velmi pohodlný nástroj – stačí totiž vybrat playlist a přidáte všechny zvukové soubory, které obsahuje, do zvukové kompilace nebo aplikace pro přehrávání.

Rozbalovací nabídka Formát playlistu	Vybírá formát playlistu.
Rozbalovací nabídka Formát souboru	Vybere výstupní formát zvuku pro vybraný zvukový soubor. Vybraný formát souboru bude při dalším vyvolání nabízen jako první položka. Můžete zvolit formát Nero AAC Audio , MP3 Audio , WAVE , AIFF , FLAC nebo Ogg Vorbis.
Rozbalovací nabídka Kvalita	Vybírá datový tok pro vybraný formát zvukového souboru. Čím je datový tok menší, tím méně dat se přenesou. Pak je soubor malý, ale kvalita je nižší. Pokud je datový tok vyšší, přenesou se více dat. Pak je velikost souboru větší, ale kvalita je vyšší. Hodnota 128 pro soubory MP3 znamená kvalitu blízkou zvukovému CD. U formátu zvukových souborů MP3 můžete také vybrat, zda chcete vytvořit soubor MP3 nebo soubor mp3 PRO . K dispozici je pouze tehdy, když vyberete formát souboru Nero AAC Audio nebo MP3 Audio .
Zaškrťovací políčko Nucená kompatibilita s iPod	Zpřístupňuje Nero AAC Audio pro iPod. K dispozici, pouze pokud jste vybrali výstupní formát Nero AAC Audio .
Zaškrťovací políčko Zakázat desynchronizaci tagu ID3v2	Vypne desynchronizaci tagu ID3v2 během dekodování. Desynchronizace tagu ID3v2 je součástí procesu dekodování formátu MP3. Zvyšuje pravděpodobnost, že soubor MP3 bude možné přehrávat i pomocí starého softwaru a hardwaru, které nepodporují tag ID3v2. Některá zařízení, která podporují tag ID3v2, ovšem nepodporují desynchronizaci tagu ID3v2. V takových zařízeních může při přehrávání souborů MP3 s nesynchronizovaným tagem ID3v2 docházet k poškození zobrazení obrázků nebo textových tagů. Pokud dochází k takovým potížím, zaškrtněte toto políčko.
Zaškrťovací políčko Přidat obal alba k souboru, je-li k dispozici	Přidá k souborům obal alba. Obal alba funguje například jako miniatura v Průzkumníkovi. Přidáním obalu alba se zvětší velikost souboru. Je k dispozici pouze pokud je obal alba dostupný nebo je pro dané zvukové CD zvolen.

7 Video

7.1 Kompilace DVD-Video

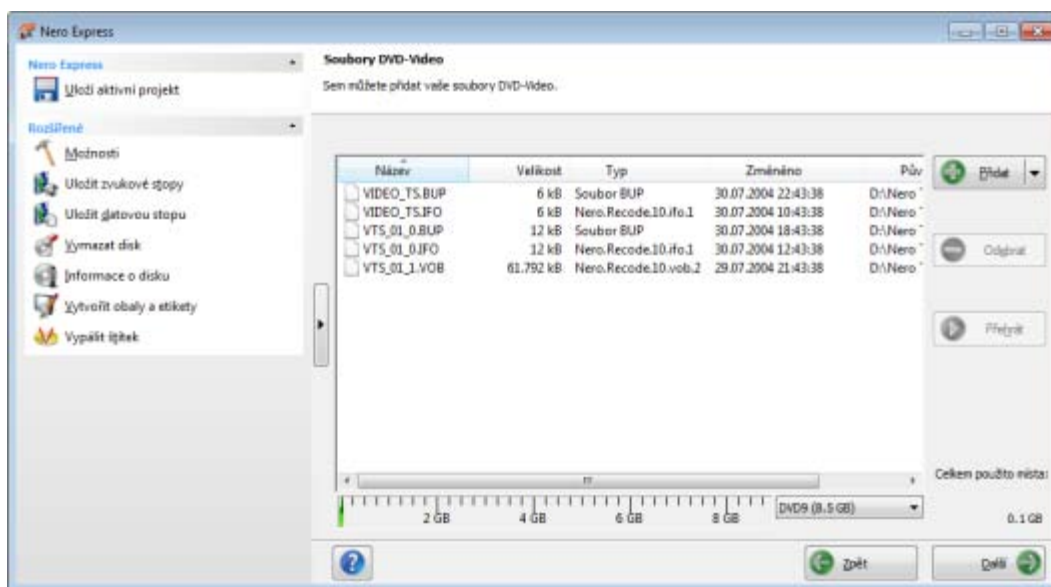
Pomocí Nero Express můžete vypalovat disky DVD vytvořené z premastered souborů DVD-Video z pevného disku. Vypálená DVD budete moci přehrávat prakticky na všech DVD přehrávačích. Nero Express můžete použít k vypálení DVD, jestliže je k dispozici titul DVD video, tj. kompletní struktura složek DVD.



V aplikaci Nero Express není možné převést videosoubory do formátu DVD-Video, AVCHD video nebo BDMV-Video. Převod videosouborů do formátu DVD-Video, AVCHD video nebo BDMV-Video lze uskutečnit například prostřednictvím aplikace Nero Video. Nero Video je zahrnuta v plné verzi aplikace Nero 11. Další informace o Nero Video naleznete na webu www.nero.com a další informace o úpravách videa naleznete v samostatné příručce Nero Video.

Pro vytvoření DVD-Video postupujte následovně:

1. Na úvodní obrazovce aplikace Nero Express klepněte na ikonu nabídky **Video**.
 - ➔ Zobrazí se možnosti videa.
2. Klepněte na možnost **Soubory DVD-Video**.
 - ➔ Zobrazí se kompilační obrazovka **Soubory DVD-Video**.
3. Klepněte na tlačítko **Přidat**.
 - ➔ Otevře se okno **Přidat soubory a složky**.
4. Vyberte soubory DVD-Video, které chcete přidat do kompilace a klepněte na tlačítko **Přidat**.
5. Klepněte na tlačítko **Zavřít**.
 - ➔ Soubory DVD-Video se přidají do kompilace a zobrazí se na obrazovce kompilace.



Obrazovka kompilace souborů DVD-Video



Pokud jsou vybrané DVD-Video soubory větší než 4483 MB a pokud je nainstalovaná DVD vypalovačka, která dokáže vypalovat DVD se dvěma vrstvami, můžete v rozbalovací nabídce vybrat možnost **DVD9 (8152MB)**.

6. Klepněte na tlačítko **Další**.

→ Úspěšně jste vytvořili DVD-Video a nyní můžete tuto kompilaci vypálit.

Viz také

[Obrazovka kompilace](#) →13

7.2 Kompilace disku Blu-ray

Pomocí Nero Express můžete vypálit disk BDMV-Video vytvořený ze souborů BDMV (= Blu-ray Movie) na pevném disku. Vypálené disky BDMV-Video lze přehrávat prakticky na všech Blu-ray přehrávačích.

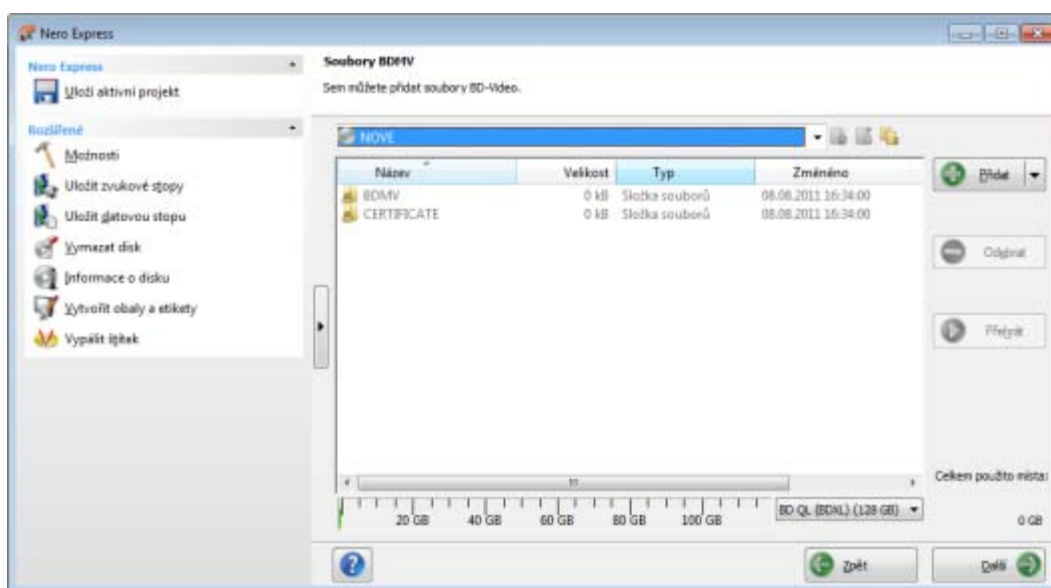
Nero Express můžete použít k vypálení disku BDMV-Video, jestliže je k dispozici kompletní struktura složek.



V aplikaci Nero Express není možné převést videosoubory do formátu DVD-Video, AVCHD video nebo BDMV-Video. Převod videosouborů do formátu DVD-Video, AVCHD video nebo BDMV-Video lze uskutečnit například prostřednictvím aplikace Nero Video. Nero Video je zahrnuta v plné verzi aplikace Nero 11. Další informace o Nero Video naleznete na webu www.nero.com a další informace o úpravách videa naleznete v samostatné příručce Nero Video.

Chcete-li zkompilevat disk BDMV-Video, postupujte následovně:

1. Na úvodní obrazovce aplikace Nero Express klepněte na ikonu nabídky **Video**.
 - ➔ Zobrazí se možnosti videa.
2. Klepněte na možnost **Soubory BDMV**.
 - ➔ Otevře se obrazovka kompilace **Soubory BDMV**.



Obrazovka kompilace Soubory BDMV

3. Klepněte na tlačítko **Přidat**.
 - ➔ Otevře se okno **Přidat soubory a složky**.
4. Vyberte soubory BD-Video, které chcete přidat do kompilace, a klepněte na tlačítko **Přidat**.
5. Klepněte na tlačítko **Zavřít**.
 - ➔ Soubory BD-Video budou přidány do kompilace a zobrazí se na kompilační obrazovce.



Soubory a složky

BDMV-Video obsahuje různé složky. V jedné složce smí být pouze některé soubory. Pokud máte pouze jednotlivé soubory, musíte umístit do konkrétní složky správné soubory:

`\BDMV\index.bdmv`

`\BDMV\MovieObject.bdmv`

`\BDMV\PLAYLIST*.mpls`

`\BDMV\CLIPINF*.clpi`

`\BDMV\STREAM*.m2ts`

`\BDMV\AUXDATA\sound.bdmv`

`\BDMV\AUXDATA*.otf`

`\BDMV\BDJO*.bdjo` (tyto soubory jsou nepovinné, nicméně složka musí být k dispozici)

Také složky `\BDMV\META`, `\BDMV\JAR` a `\CERTIFICATE` musí být k dispozici, ale mohou zůstat prázdné.

Pokud je k dispozici složka `\BDMV\BACKUP`, obsahuje kopie souborů `index.bdmv`, `MovieObjects.bdmv` a složky `PLAYLIST`, `CLIPINF` a `BDJO`.

6. Klepněte na tlačítko **Další**.

➔ Úspěšně jste vytvořili kompilaci disku BD-Video a nyní můžete kompilaci vypálit.

7.3 Kompilace videodisku AVCHD

Pomocí Nero Express můžete vypalovat videodisky AVCHD složené z videosouborů AVCHD z pevného disku nebo z videokamery. Videodisk AVCHD můžete vypálit jako normální disk DVD nebo Blu-ray. Vypalování na disk Blu-ray má tu výhodu, že je na něm více místa.

Video AVCHD na disku DVD je kompatibilní se specifikací disku Blu-ray. Avšak není garantováno, že ho bude možné přehrávat na všech Blu-ray přehrávačích.

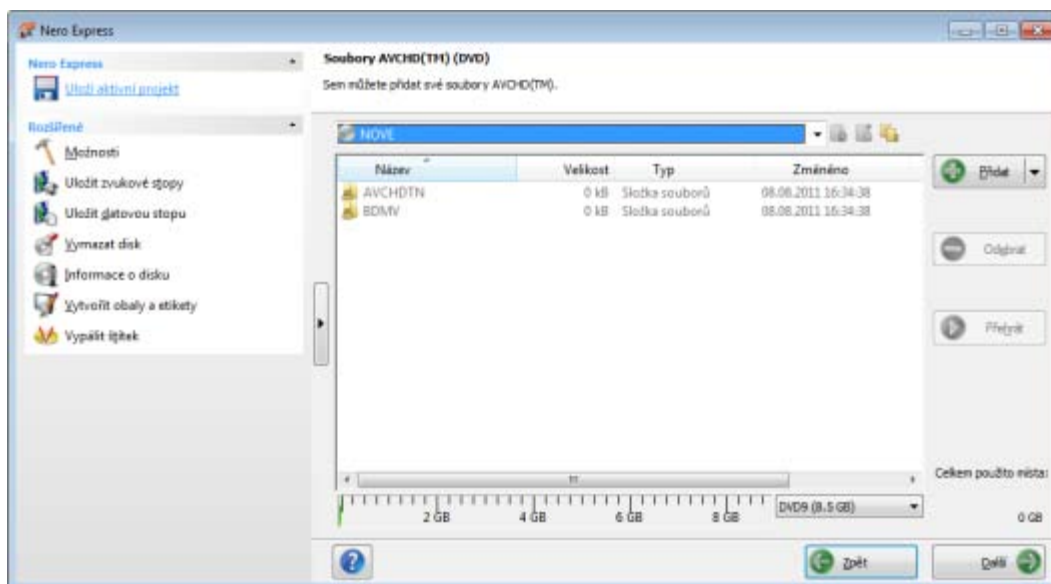
Nero Express můžete použít k vypálení videodisku AVCHD, jestliže je k dispozici kompletní struktura složek včetně premastered souborů.



V aplikaci Nero Express není možné převést videosoubory do formátu DVD-Video, AVCHD video nebo BDMV-Video. Převod videosouborů do formátu DVD-Video, AVCHD video nebo BDMV-Video lze uskutečnit například prostřednictvím aplikace Nero Video. Nero Video je zahrnuta v plné verzi aplikace Nero 11. Další informace o Nero Video naleznete na webu www.nero.com a další informace o úpravách videa naleznete v samostatné příručce Nero Video.

Chcete-li zkompilovat videodisk AVCHD, postupujte následovně:

1. Na úvodní obrazovce aplikace Nero Express klepněte na ikonu nabídky **Videa**.
→ Zobrazí se možnosti videa.
2. Klepněte na možnost **Soubory AVCHD(TM) (BD)** nebo **Soubory AVCHD(TM) (DVD)**.
→ Zobrazí se kompilační obrazovka **Soubory AVCHD(TM)**.



Kompilační obrazovka Soubory AVCHD (TM)

3. Klepněte na tlačítko **Přidat**.
→ Otevře se okno **Přidat soubory a složky**.

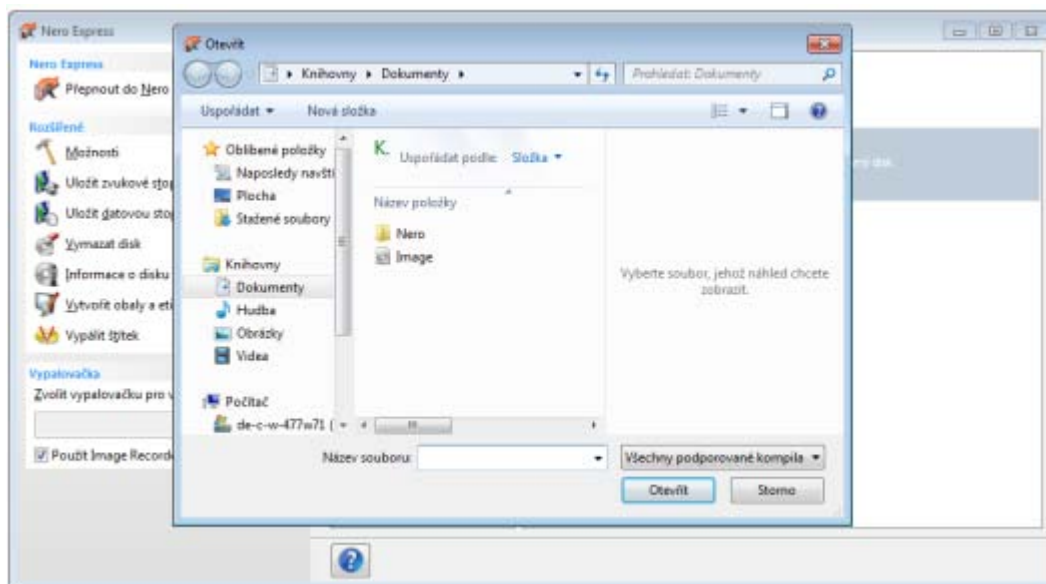
4. Vyberte videosoubory AVCHD, které chcete přidat do kompilace, a klepněte na tlačítko **Přidat**.
5. Klepněte na tlačítko **Zavřít**.
 - ➔ Videosoubory AVCHD budou přidány do kompilace a zobrazí se na kompilační obrazovce.
6. Klepněte na tlačítko **Další**.
 - ➔ Úspěšně jste vytvořili kompilaci videodisku AVCHD a nyní můžete kompilaci vypálit.

8 Načtení obrazu disku nebo uloženého projektu

Pomocí Nero Express můžete vypálit na disk obraz disku nebo kompilaci, které jste předtím uložili na pevný disk.

Pro načtení obrazu disku nebo uložené kompilace pro proces vypalování postupujte následovně:

1. Na úvodní obrazovce aplikace Nero Express klepněte na ikonu nabídky **Obraz, Projekt, Kopírovat**.
 - ➔ Zobrazí se možnosti kopírování a obrazu disku.
2. Klepněte na možnost **Obraz disku nebo uložený projekt**.
 - ➔ Otevře se dialogové okno **Otevřít**.



3. Vyberte soubor obrazu (např. *.nrg) nebo uloženou kompilaci a klepněte na tlačítko **Otevřít**.
 - ➔ Vybraný soubor se načte a objeví se obrazovka **Závěrečné nastavení vypalování**.
 - ➔ Úspěšně jste načeli obraz disku nebo kompilaci a nyní je můžete vypálit.

9 LightScribe

Pomocí Nero Express a vypalovačky [LightScribe](#) můžete vytvořit nebo načíst **štítky**, které vypálíte na štítkovou stranu CD/DVD ve vypalovačce LightScribe. Funkce je k dispozici jako samostatná možnost **Tisk štítku LightScribe** na uvítací obrazovce nebo je možné ji zahrnout jako prostřední krok do procesu vytváření a vypalování projektu.



Tato funkce je k dispozici pouze v plné verzi Nero Express zahrnuté v sadě Nero 11. Kdykoli můžete provést upgrade na webu www.nero.com a získat plnou verzi se všemi funkcemi.



Tato funkce je k dispozici pouze u vypalovaček, které podporují technologii LightScribe.

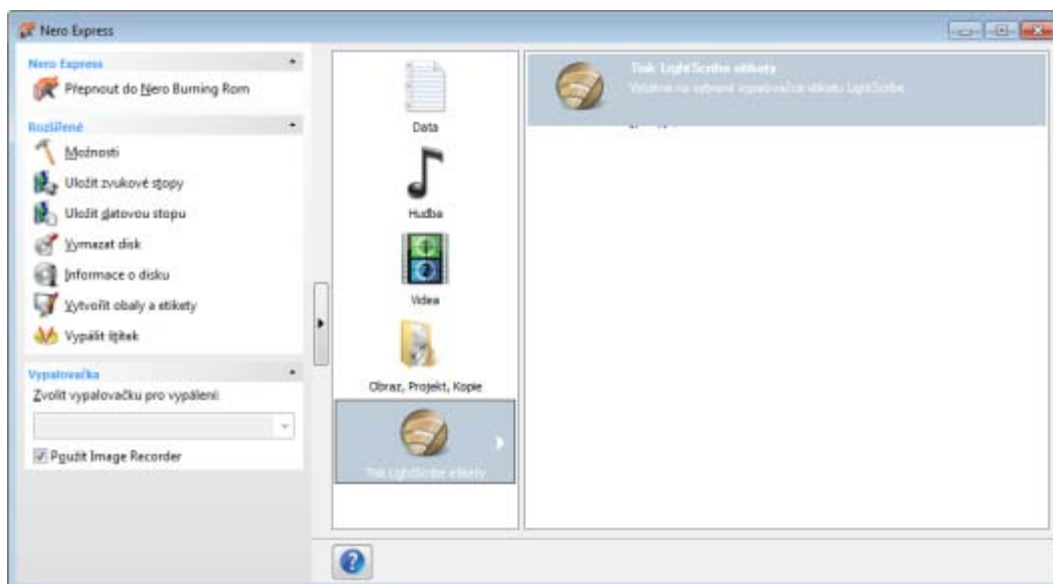
Viz také

 [Nastavení LightScribe →82](#)

9.1 Tisk štítků LightScribe

Pro vytvoření a tisk [LightScribe štítku](#) pro vaše CD/DVD postupujte následovně:

1. V části **Vypalovačka** v rozšířené oblasti úvodní obrazovky vyberte požadovanou vypalovačku LightScribe.
 2. Do vypalovačky LightScribe vložte prázdný disk LightScribe se štítkovou stranou směrem dolů.
- ➔ Na úvodní obrazovce Nero Express se zobrazí ikona nabídky **Tisk štítku LightScribe**.



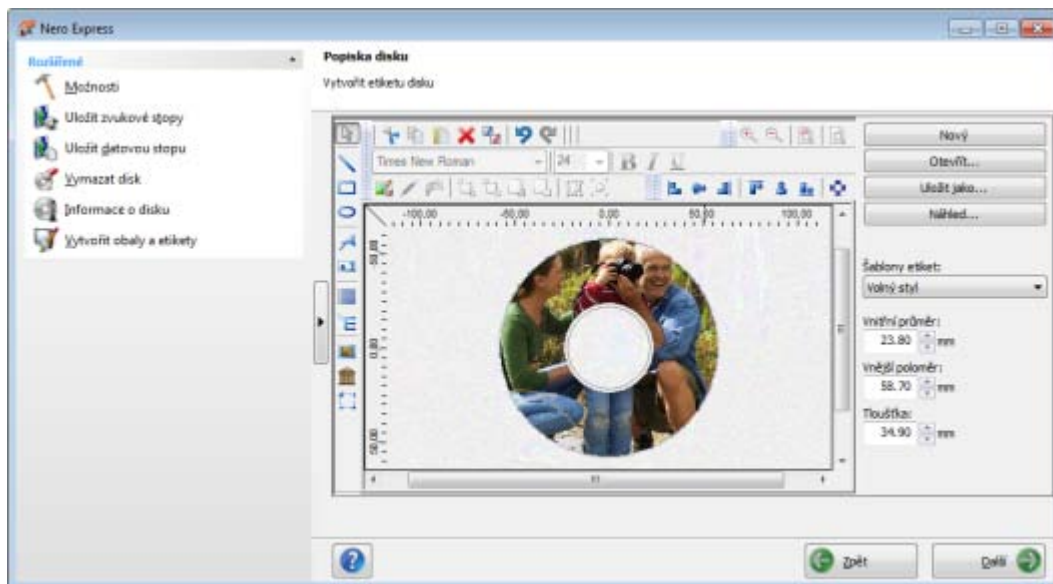
Úvodní obrazovka Štítek LightScribe

3. Klepněte na ikonu nabídky **Tisk štítku LightScribe**.

➔ Zobrazí se možnost **Tisk štítku LightScribe**.

4. Klepněte na možnost **Tisk štítku LightScribe**.

➔ Zobrazí se obrazovka **Štítek disku**.



Obrazovka Štítek disku

5. Vytvořte štítek dle vašich požadavků.



Rozhraní na obrazovce **Štítek disku** pracuje na stejném principu jako Nero CoverDesigner. V podstatě je irelevantní, zda **štítek** tisknete na papír nebo na vhodný disk.

Pro podrobné informace o vytváření profesionálně vyhlížejících přebalů a štítků si prostudujte samostatnou uživatelskou příručku Nero CoverDesigner.

6. Klepněte na tlačítko **Další**.

➔ Zobrazí se obrazovka **Tisk štítku LightScribe – vlastnosti**.

7. Do zadávacích políček zadejte požadované hodnoty a zatrhněte tlačítko volby pro požadovanou kvalitu tisku.

8. Klepněte na tlačítko **Tisk**.

➔ Spustí se proces tisku. Stav procesu můžete sledovat ve stavovém řádku. Jakmile tisk skončí, zobrazí se dialogové okno **Nero – LightScribe** a zobrazí se zpráva o výsledku procesu tisku.

9. Klepněte na tlačítko **OK**.

10. Klepněte na tlačítko **Další** na obrazovce **Vlastnosti tisku LightScribe**.

- ➔ Úspěšně jste vytvořili a vytiskli požadovaný štítek LightScribe a nyní můžete pokračovat výběrem další možnosti na závěrečné obrazovce, nebo můžete aplikaci Nero Express ukončit.

Štítek můžete vypálit několikrát na stejný disk LightScribe. Vytištěné štítky se zarovnají. Tím se etiketa ztmaví a často se tím zvýší její kvalita. Také je možné při dalším vypalování rozšířit štítek o nové prvky. Budete-li chtít vytvořený štítek použít znovu, nezapomeňte jej uložit.



Vypalování štítků LightScribe v kompilaci

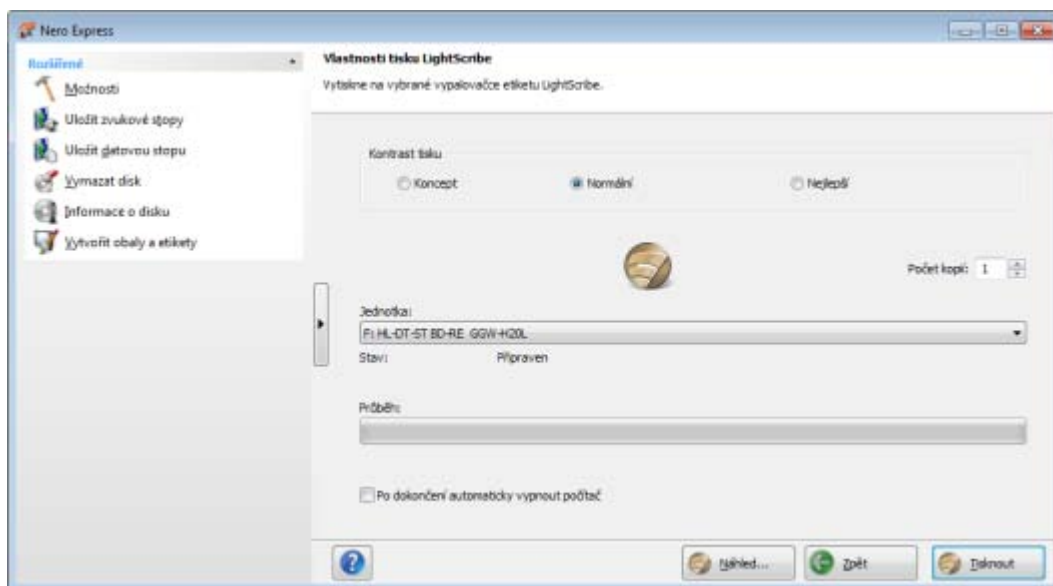
Chcete-li integrovat vytváření nebo vypalování štítku LightScribe v kompilačním projektu, zaškrtněte zaškrťovací políčko **Vždy tisknout štítek LightScribe** v okně **Možnosti**. Jakmile projekt zkompilujete, zobrazí se obrazovka **Štítek disku** (je-li vybrána vypalovačka LightScribe). Tisk štítku bude zahájen po dokončení vypalování dat.

Viz také

- ☰ [Okno vlastností tisku LightScribe](#) →50
- ☰ [Závěrečná obrazovka](#) →71
- ☰ [Nastavení LightScribe](#) →82

9.2 Okno vlastností tisku LightScribe

Vlastnosti tisku vašeho štítku LightScribe můžete upravit tak, aby odpovídal vašim požadavkům v okně **Vlastnosti tisku LightScribe**.



Okno Vlastnosti tisku LightScribe

K dispozici jsou následující možnosti:

Oblast Kontrast tisku	Upravuje požadovanou kvalitu tisku. Toto tlačítko volby je dle výchozí nastavení nastaveno na Běžný .
Pole vstupů Počet kopií	Definuje počet kopií, které požadujete.
Rozbalovací nabídka Jednotka	bDefinuje požadovanou vypalovačku. K dispozici je jen v případě více dostupných vypalovaček LightScribe.
Zaškrťovací políčko Po dokončení automaticky vypnout počítač	Po vytištění štítku vypne počítač (pokud je to možné).
Tlačítko Tisk	Spustí tisk štítku.
Tlačítko Náhled	Otevře dialogové okno Náhled tisku LightScribe . Zde se zobrazí náhled štítku.

10 Labelflash

Pokud máte vypalovačku **Labelflash**, můžete **štítek** vytisknout na štítkovou a/nebo datovou stranu Labelflash DVD. Labelflash DVD má mezi horní a spodní vrstvou speciální vrstvu; tuto vrstvu lze zahřát laserem ve vypalovačce tak, že lze na DVD vytisknout obrázky a texty.



Tato funkce je k dispozici pouze v plné verzi Nero Express zahrnuté v sadě Nero 11. Kdykoli můžete provést upgrade na webu www.nero.com a získat plnou verzi se všemi funkcemi.



Rozhraní na obrazovce **Vypálit štítek** pracuje na stejném principu jako Nero CoverDesigner. V podstatě je irelevantní, zda štítek tisknete na papír nebo na vhodný disk.

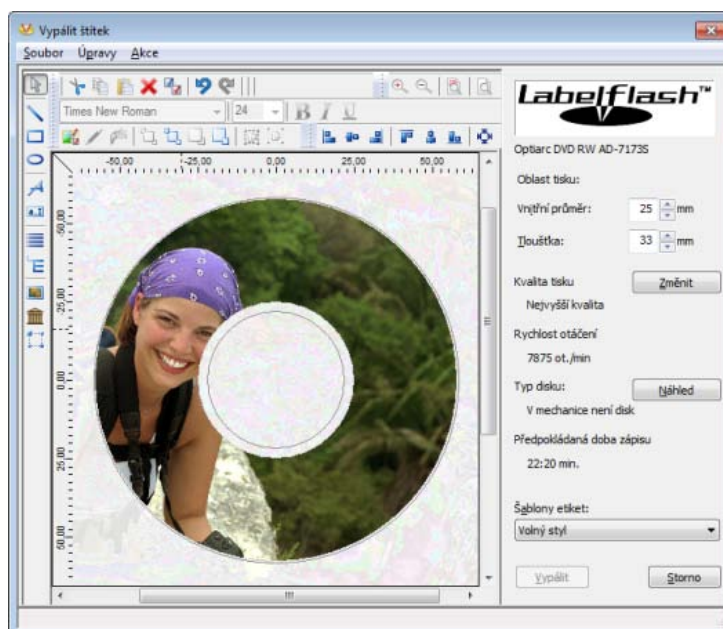
Pro podrobné informace o vytváření profesionálně vyhlížejících přebalů a štítků si prostudujte samostatnou uživatelskou příručku Nero CoverDesigner.



Tato funkce je k dispozici pouze u vypalovaček, které podporují technologii Labelflash.

10.1 Okno Vypálit štítek

V okně **Vypálit štítek** můžete vytvořit nebo načíst štítek a vypálit ho na Labelflash DVD. Informace o vybrané kvalitě tisku a rychlosti rotace se zobrazí na pravé straně obrazovky. V oblasti **Typ disku** vidíte, zda byl prázdný disk vložen štítkovou nebo datovou stranou. V okně **Vypálit štítek** se zobrazí logo Labelflash nebo DiscT@2, podle toho, kterou stranou jste disk vložili.



Okno Vypálit štítek

V okně **Vypálit štítek** jsou k dispozici následující možnosti konfigurace:

Pole vstupů Vnitřní průměr	Určí vzdálenost mezi štítkem a vnitřním okrajem.
Pole vstupů Šířka	Určí šířku oblasti tisku.
Tlačítko Změnit	Otevírá okno Vlastnosti tisku Labelflash . Zde můžete změnit kvalitu tisku a úroveň kontrastu a zobrazit změny provedené přímo v náhledu tisku.
Tlačítko Náhled	Otevírá okno Náhled tisku , které zobrazuje jak bude štítek vypadat na disku Labelflash.
Výběrový seznam Šablony štítků	Obsahuje výběr šablon pro návrh štítku. Vybranou šablonu lze dále upravit a přizpůsobit.
Tlačítko Vypálit	Spouští proces vypalování.
Tlačítko Storno	Ruší postup a zavírá okno.



Pokud vytváříte DiscT@2, Nero Express zobrazí dle výchozího nastavení pouze dostupnou oblast tisku pro vytvoření štítku, t.j. oblast datové strany vašeho DVD, která ještě není zabrána daty. Průměr oblasti tisku nemůžete zvětšit.

10.2 Tisk štítků Labelflash a DiskT@2

V podstatě je irelevantní, zda při vytváření štítku tisknete na štítkovou či datovou stranu. Štítek se ve skutečnosti vytiskne mimo běžný proces vypalování.



Na štítkovou stranu DVD můžete tisknout kdykoliv. Po vypálení kompilace vám doporučujeme tisknout nejdříve na datovou stranu. Na potištěnou datovou stranu nelze vypalovat data. Pokud vložíte DVD, na které již byla vypálena data, Nero Express automaticky identifikuje prostor, který je dosud dostupný na datové straně, na který můžete tisknout.

Pro tisk štítku Labelflash na štítkovou stranu nebo DiskT@2 na datovou stranu vašeho DVD postupujte následovně:

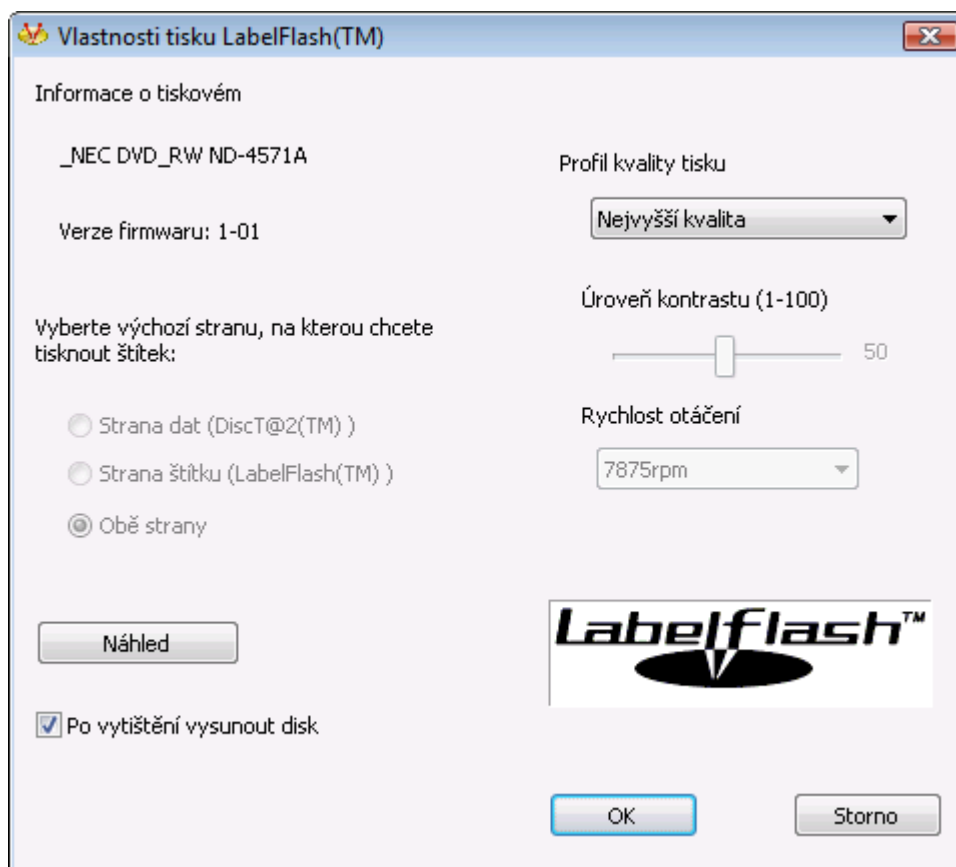
1. Pokud si přejete vytisknout štítek Labelflash na štítkovou stranu, vložte prázdný disk Labelflash do vypalovačky štítkovou stranou směrem dolů.
➔ Otevře se okno **Vypálit štítek** s logem Labelflash.

2. Pokud si přejete vytisknout štítek DiskT@2 na datovou stranu, vložte prázdný disk Labelflash do vypalovačky datovou stranou směrem dolů.
 - Otevře se okno **Vypálit štítek** s logem DiskT@2.
3. Vytvořte štítek dle vašich požadavků nebo otevřete titek, který jste již vytvořili pomocí Nero CoverDesigner.



Rozhraní v okně **Vypálit štítek** a práce na vytvoření štítku je v podstatě na stejném principu jako Nero CoverDesigner. Pro podrobné informace o vytváření profesionálně vyhlížejících přebalů a štítků si prostudujte samostatnou uživatelskou příručku Nero CoverDesigner.

4. Pokud si přejete změnit oblast, do které se štítek vytiskne, změňte příslušným způsobem oblast tisku pomocí políček vstupu **Vnitřní poloměr** a **Šířka**.
5. Pokud si přejete prohlížet nebo měnit vlastnosti tisku:
 1. Klepněte na tlačítko **Změnit**.
 - Otevírá okno **Labelflash - Vlastnosti tisku**.
 2. Pokud si přejete měnit kvalitu tisku, vyberte úroveň kvality v rozbalovací nabídce **Profil kvality tisku**.
 3. Pokud vyberete položku **Definováno uživatelem** z rozbalovací nabídky **Profil kvality tisku**, můžete změnit úroveň kontrastu a rychlost otáčení.
 4. Klepněte na tlačítko **OK**.
 - Okno **Vlastnosti tisku Labelflash** se zavře a změny se přijmou.



Vlastnosti tisku Labelflash

6. Klepněte na tlačítko **Vypálit**.

- ➔ Postup tisku štítku se spustí a otevře se okno **Labelflash - tisk** nebo **DiscT@2 - tisk**. Okno zobrazí odhadovaný čas tisku a postup tisku. Po dokončení tisku se otevře okno se zprávou, které vás informuje o úspěšném procesu tisku.

7. Klepněte na tlačítko **OK**.

- ➔ Okno se zprávou se zavře a disk se vysune.
 - ➔ Úspěšně jste vytiskli štítek.

11 Vypálit kompilaci

11.1 Výběr vypalovačky

Pokud je nainstalováno více vypalovaček, můžete vybrat vypalovačku, kterou si přejete použít pro vypalování z rozbalovací nabídky **Vypalovačka**. Bezprostředně před procesem vypalování projektu můžete vypalovačku, kterou jste vybrali, opět změnit, v okně **Závěrečné nastavení vypalování**.



Vypalovačka Labelflash

Pokud je v počítači instalována vypalovačka Labelflash, můžete ji v aplikaci Nero Express použít k vytváření a tisku štítků Labelflash pro disky DVD. Funkce je dostupná pod samostatnou ikonou menu **Vypálit štítek** v rozšířené oblasti úvodní obrazovky.



Vypalovačka LightScribe

Pokud je na vašem počítači nainstalovaná vypalovačka [LightScribe](#), můžete ji vybrat pro vytvoření a tisk CD/DVD štítků v Nero Express. Funkce je k dispozici jako samostatná možnost **Tisk štítku LightScribe** na úvodní obrazovce nebo je možné ji zahrnout jako prostřední krok do procesu vytváření a vypalování projektu.



Funkce vypalování jsou v aplikaci Nero Express Essentials omezené. Kdykoli můžete provést upgrade na webu www.nero.com a získat plnou verzi se všemi funkcemi.

Kromě instalovaných vypalovaček je v aplikaci Nero Express k dispozici také vypalovačka Nero Image Recorder. Nero Image Recorder lze použít k vytvoření a uložení obrazu disku, který chcete vypálit později. Pokud chcete použít vypalovačku Nero Image Recorder, zaškrtněte políčko **Použit Nero Image Recorder** v rozšířené oblasti úvodní obrazovky.



Uvědomte si prosím, že Vypalovačku obrazu Nero lze aktivovat pouze v rozšířené oblasti úvodní stránky.



Image Recorder je rovněž vhodný pro vytvoření obrazu disku typu nepodporovaného připojenou vypalovačkou. Můžete tak například vytvořit obraz DVD aniž byste museli instalovat vypalovačku DVD. Obraz potom můžete zapsat na disk kdykoli v budoucnu.



Podrobnější informace o podpoře Blu-ray najdete na adrese www.nero.com/link.php?topic_id=416.

11.2 Spuštění procesu vypalování

Pro výběr jedné z nainstalovaných vypalovaček, pro určení nastavení vypalování pro váš projekt dle vašich požadavků a pro spuštění procesu vypalování postupujte následovně:

1. Vytvořte projekt dle vašeho výběru.
2. Klepněte na tlačítko **Další**.
 - ➔ Zobrazí se obrazovka **Závěrečné nastavení vypalování**.
3. Do vybrané jednotky vložte vhodný prázdný disk.
4. Z rozbalovací nabídky **Aktuální vypalovačka** vyberte požadovanou vypalovačku.
5. Dle potřeby zadejte do políček vstupů požadované hodnoty a zaškrtněte požadovaná tlačítka volby.
6. V rozšířené oblasti proved'te nastavení dle přání.
7. Klepněte na tlačítko **Vypálit**.
 - ➔ Objeví se obrazovka **Proces vypalování** a spustí se proces vypalování. Stav procesu můžete sledovat ve stavovém řádku.
 - ➔ Je-li označeno zaškrťovací pole **Kontrola povrchu funkcí SecurDisc**, otevře se okno **Výsledky kontroly povrchu SecurDisc**.
 - ➔ Aplikace Nero Express spustí kontrolu povrchu. Výsledky se zobrazují v reálném čase.
 - ➔ Po dokončení procesu vypalování se otevře okno se zprávou.
8. Klepněte na tlačítko **OK**.
9. Pokud si přejete uložit protokol procesu vypalování, klepněte na tlačítko **Uložit**.
10. Klepněte na tlačítko **Další**.
 - ➔ Úspěšně jste vypálili projekt a nyní můžete pokračovat volbou další možnosti ze závěrečné obrazovky nebo ukončit aplikaci Nero Express.

11.3 Vytvoření obrazu disku

Pomocí aplikace Nero Express a Image Recorder můžete z libovolné kompilace vytvořit obraz disku. Formát obrazu disku NRG lze vybrat vždy, zatímco formát ISO lze vybrat pouze u některých typů kompilací. Nero Express umožňuje použít pouze dostupné formáty obrazu disku.

Formát obrazu disku NRG byl vyvinut společností Nero. Na rozdíl od formátu ISO lze formát NRG vytvořit z libovolného disku a typu kompilace. To znamená, že ve formátu NRG je možné uložit dokonce i Audio CD nebo disky multisession.



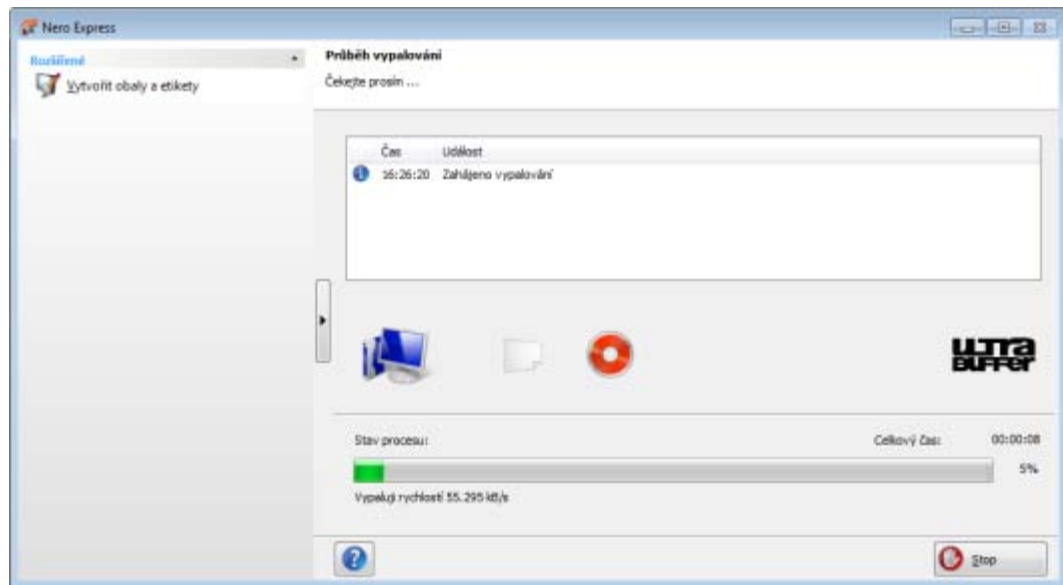
Tato funkce je k dispozici jen v plné verzi. Svou verzi Essentials můžete kdykoli inovovat na webu www.nero.com a získat tak plnou verzi se všemi funkcemi.



Dříve než se Vypalovačka obrazu Nero objeví v rozbalovací nabídce, musí být zapnutá.

Chcete-li nastavit vypalování podle svých požadavků a uložit projekt jako soubor obrazu na pevný disk pomocí Image Recorder, postupujte následovně:

1. Vytvořte projekt dle vašeho výběru.
 - ➔ Zobrazí se obrazovka **Závěrečné nastavení vypalování**.
2. V rozbalovací nabídce **Aktuální vypalovačka** vyberte možnost **Image Recorder**.
3. Do zadávacích políček zadejte požadované hodnoty.
4. V případě potřeby zadejte požadovaná nastavení v rozšířené oblasti.
5. Klepněte na tlačítko **Vypálit**.
 - ➔ Objeví se obrazovka **Proces vypalování** a otevře se dialogové okno **Uložit obraz disku**.
6. Do pole **Název souboru** zadejte název obrazu disku.
7. Vyberte požadované místo uložení v navigačním stromě a klepněte na tlačítko **Uložit**.
 - ➔ Spustí se proces vypalování nebo uložení. Stav procesu můžete sledovat na stavovém panelu. Ihned po dokončení vypalování se otevře okno a zobrazí se zpráva s výsledkem vypalování.

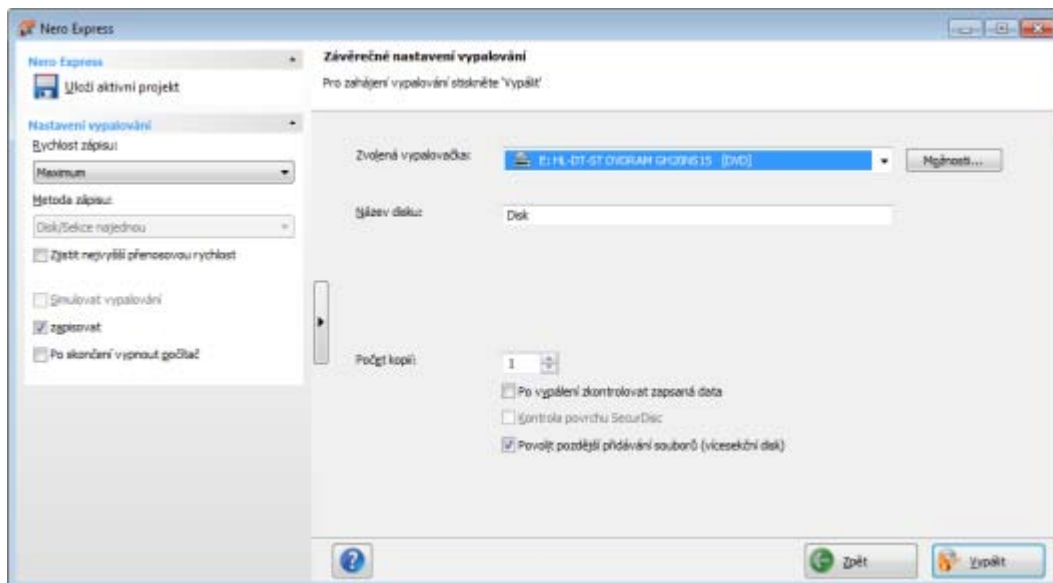


Okno Průběh vypalování

8. Klepněte na tlačítko **OK**.
9. Pokud si přejete uložit protokol procesu vypalování, klepněte na tlačítko **Uložit**.
10. Klepněte na tlačítko **Další**.
 - ➔ Úspěšně jste uložili projekt pomocí Nero Image Recorder a můžete pokračovat zvolením další možnosti na závěrečné obrazovce nebo můžete ukončit Nero Express.

11.4 Obrazovka Závěrečné nastavení vypalování

Na obrazovce **Závěrečné nastavení vypalování** můžete zvolit požadovaná nastavení vypalování, uložit projekt na pevný disk jako obraz disku pomocí aplikace Nero Image Recorder nebo zahájit proces vypalování.




Obrazovka Závěrečné nastavení vypalování

Na obrazovce **Závěrečné nastavení vypalování** jsou k dispozici následující možnosti konfigurace:

<p>Tlačítko Možnosti</p>	<p>Otevírá dialogové okno Informace o vypalovačce. Zde najdete doplňující informace o vybrané vypalovačce a typech médií, které lze její pomocí vypalovat. Je možné zapnout nebo vypnout doplňující možnosti. V případě některých vypalovaček můžete změnit nastavení <u>Book Type</u>.</p> <p>Není k dispozici pouze pro disky audio CD.</p>
<p>Pole vstupů Název disku</p>	<p>Určuje název CD/DVD.</p> <p>Není k dispozici pouze pro disky audio CD.</p>
<p>Pole vstupů Název (CD Text)</p>	<p>Určuje název zvukového CD pokud je podporován CD Text.</p> <p>K dispozici pouze pro disky Audio CD. Jako CD Text lze zobrazit pouze znaky latinské abecedy. CD Text lze zapsat pouze v režimu disk najednou.</p>

Pole vstupů Umělec (CD TEXT)	Určuje umělce disku audio CD, pokud je podporována funkce CD Text. K dispozici pouze pro disky Audio CD. Jako CD Text lze zobrazit pouze znaky latinské abecedy. CD Text lze zapsat pouze v režimu disk najednou.
Pole vstupů Počet kopií	Určuje počet kopií, které požadujete. Není k dispozici v případě ukládání pomocí Nero Image Recorder.
Zaškrťovací políčko Po vypálení zkontrolovat zapsaná data	Porovnává vypálená data s původními daty. V případě kompilací disků <u>s více sekcemi</u> se porovnají pouze data, která byla přidána během posledního procesu vypalování. Není k dispozici v případě ukládání pomocí Nero Image Recorder.
Zaškrťovací políčko Kontrola povrchu SecurDisc	Po vypálení zkontroluje kvalitu povrchu disku. Tato funkce je vhodná zejména při vypalování záloh nebo disků určených k archivaci. Funkce zkontroluje, zda při vypalování nedošlo k poškození povrchu disku a zda jsou data vypálena správně. Toto zaškrťovací políčko je aktivní pouze tehdy, když bylo zaškrtnuto políčko Po vypálení zkontrolovat zapsaná data .
Zaškrťovací políčko Povolit pozdější přidávání souborů (vícesekční disk)	Aktivuje možnost vypalování dalších souborů na disk. Disk se neuzavře. Disk s více sekcemi nemusí být vypálen v rámci jednoho procesu vypalování. Na disk můžete opakovaně vypalovat projekty, až dokud není zcela plný. K dispozici pouze pro datové disky.

11.4.1 Rozšířená oblast (Nastavení vypalování)

V rozšířené oblasti obrazovky **Závěrečné nastavení vypalování** můžete vstoupit do nastavení dalšího vypalování klepnutím na tlačítko  na levé straně okna.

K dispozici jsou následující možnosti nastavení:

Tlačítko Uloží aktivní projekt	Otevře se dialogové okno Uložit jako . Zde můžete uložit své kompilace.
Výběrový seznam Rychlost zápisu	Určuje rychlost, s jakou se disk vypaluje. Zobrazují se pouze rychlosti vypalování, které vybraná jednotka podporuje. Není k dispozici v případě ukládání pomocí Nero Image Recorder.
Výběrový seznam Metoda vypalování	Určuje metodu vypalování Disk/Relace najednou nebo Stopa najednou . Pomocí metody <u>disk najednou</u> je možné vypálit celý disk bez přerušení práce vypalovacího laseru. Při použití metody <u>stopa najednou</u> se laser po každé stopě vypíná. K dispozici pouze pro kompilace CD. Dle výchozího nastavení se pro vypalování DVD používání metoda disk najednou.
Zaškrťovací políčko Zjistit nejvyšší přenosovou rychlost	Zkontroluje jak rychle je možné získat přístup ke kompilovaným datům a v případě potřeby snižuje vybranou rychlost vypalování. To brání <u>podtečení zásobníku</u> . U vypalovaček s podporou ochrany proti podtečení zásobníku není třeba provádět test rychlosti. Současné vypalovačky jsou touto funkcí většinou vybaveny. Není k dispozici v případě ukládání pomocí Nero Image Recorder.
Zaškrťovací políčko Simulace	Provede veškeré kroky procesu vypalování bez použití laserového paprsku. Simulaci doporučujeme provést, když jsou data před vypálením dekomprimována, např. při vypalování <u>zvukového CD</u> ze souborů MP3. Lze předpokládat, že pokud byla úspěšná simulace, bude úspěšný i proces vypalování. Není k dispozici v případě ukládání pomocí Nero Image Recorder.
Zaškrťovací políčko Vypálit	Spouští skutečný fyzický proces vypalování (např. po simulaci). Toto políčko je ve výchozím nastavení zaškrtnuto.

<p>Zaškrťovací políčko</p> <p>Po dokončení automaticky vypnout počítač</p>	<p>Po skončení procesu vypalování automaticky vypne počítač.</p>
<p>Zaškrťovací políčko</p> <p>Z konce stop *.cda oříznout ticho</p>	<p>Odstraňuje ticho na konci zvukového souboru. Toto políčko je ve výchozím nastavení zaškrtnuto. Zvuková data se ukládají v blocích, i když neskončíte vždy na konci bloku. Poslední blok se v případě potřeby vyplní tichem.</p> <p>Abyste zabránili nežádoucím efektům, pokud toto políčko nezaškrtnete, nastavte délku pauzy na hodnotu 0 (informace o nastavení délky pauzy naleznete na kartě Vlastnosti stopy → 26).</p> <p>K dispozici pouze pro zvuková CD.</p>
<p>Zaškrťovací políčko</p> <p>Zvýšit kompatibilitu videosouborů MPEG-4 s přehrávači DVD kompatibilními se standardem MPEG-4</p>	<p>Pokud je políčko zaškrtnuto, Nero Express vyhledává v průběhu procesu vypalování FourCC kódy v souborech AVI a nahrazuje je. Původní soubory se nemění. Lze tak zvýšit kompatibilitu video souborů MPEG-4 („DIVX“) s přehrávači DVD kompatibilními s MPEG-4.</p> <p>K dispozici pouze, pokud projekt zahrnuje video ve formátu AVI.</p>



Zvukové CD by se mělo vždy vypalovat metodou [disc-at-once](#). Ve výchozím nastavení je políčko zaškrtnuto.

12 Kopírování disku

12.1 Metody kopírování

Nero Express lze použít ke kopírování disků. Pro to existují dvě metody:

- Průběžně
- Kopírování pomocí obrazu

Každá z metod má své výhody a nevýhody, které budou záviset na vašich potřebách.

12.1.1 Průběžné kopírování

Při používání průběžné metody vložte původní disk do jednotky a zapisovatelný disk do vypalovačky. Původní disk se okamžitě nakopíruje bez časového prodlení na prázdný disk ve vypalovačce. Průběžná metoda vám umožňuje velmi rychle kopírovat disk a nevyžaduje žádný dodatečný prostor na disku pro ukládání.

Abyste mohli průběžnou metodu použít, budete potřebovat alespoň dvě jednotky: jednu pro čtení disku a vypalovačku disku pro vypalování. Pro čtecí jednotku a vypalovačku disku platí následující požadavky:

- Vypalovačka disku musí mít ochranu proti podtečení zásobníku nebo jednotka musí být schopna dodávat data dostatečně rychle. Rychlost čtení by měla být alespoň dvakrát tak vysoká jako rychlost vypalování.
- Čtecí jednotka čtení musí mít možnost poskytovat informace o počtu a typu sekcí, jinak nemusí Nero Express dokázat vytvořit přesnou kopii.

Pokud chcete kopírovat zvuková CD, doporučujeme použít metodu kopírování obrazu, protože kvalita čtených zvukových souborů nemusí být v závislosti na jednotce dobrá.

12.1.2 Kopírování pomocí obrazu

Při kopírování pomocí obrazu se nejprve uloží obraz původního disku do souboru. Potom se obraz disku vypálí na prázdný disk. Kopírování pomocí obrazu trvá déle, ale často přinese lepší výsledek.

Pro používání metody kopírování pomocí obrazu musíte mít dostatek místa pro ukládání.

Metoda kopírování pomocí obrazu je mimořádně vhodná v následujících situacích:

- K dispozici je pouze jedna jednotka.
- Chcete vytvořit několik kopií stejného disku.
- Domníváte se, že je pravděpodobné, že se na zdrojovém CD objeví chyby čtení (např. protože je poškrábané).
- Dáváte přednost maximální možné reprodukci (zejména s ohledem na polohu indexů a kvalitu Audio CD).

12.2 Kopírování disku

Pomocí Nero Express můžete zkopírovat disk. To znamená, že můžete vytvořit přesnou kopii zdrojového disku a vypálit ji na cílový disk. Pokud je zdrojovým diskem například Audio CD, kopie bude rovněž diskem Audio CD. Podle toho, jakou máte nainstalovanou vypalovačku, můžete kopírovat disky CD, DVD nebo Blu-ray. Cílový disk musí být stejného typu jako zdrojový – například DVD můžete zkopírovat pouze na DVD. Nero Express vás každopádně upozorní, pokud typ disku neodpovídá.



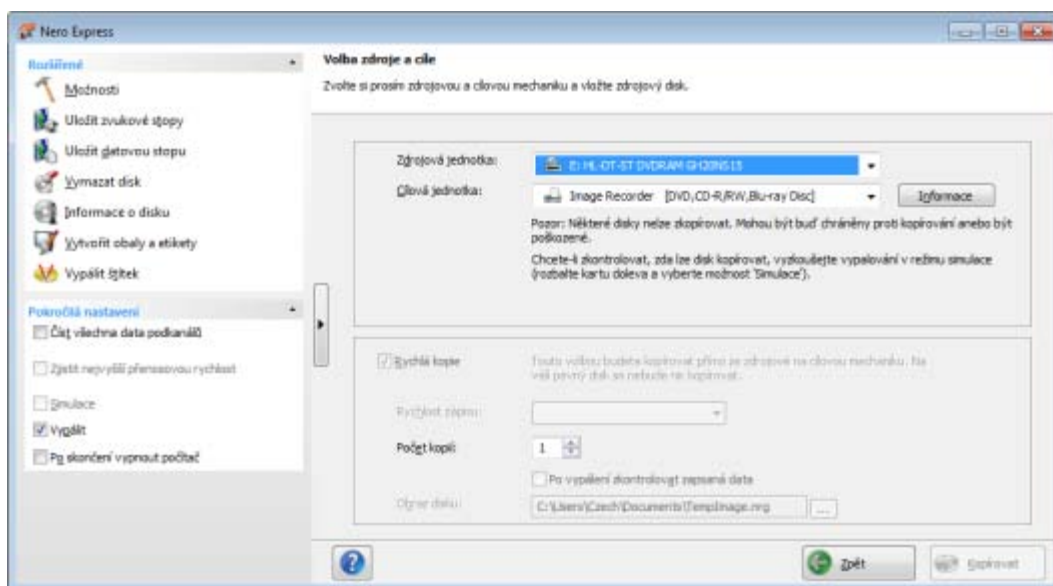
Pokud nevlastníte autorská práva k příslušnému disku a nemáte povolení od vlastníka autorských práv, neautorizovaným kopírováním disků porušujete národní a mezinárodní právní předpisy.



Některé disky jsou chráněné proti kopírování a nelze je kopírovat. Pokud si nejste jisti, zda se dá disk kopírovat, aktivujte provedením skutečného fyzického vypálení simulaci.

Pro kopírování disku postupujte následovně:

1. Na úvodní obrazovce aplikace Nero Express klepněte na ikonu nabídky **Obraz, Projekt, Kopírovat**.
 - ➔ Objeví se příslušné možnosti kopírování.
2. Klepněte na možnost **Zkopírovat disk**.
 - ➔ Objeví se obrazovka **Volba zdroje a cíle**.



Zdroj a cíl

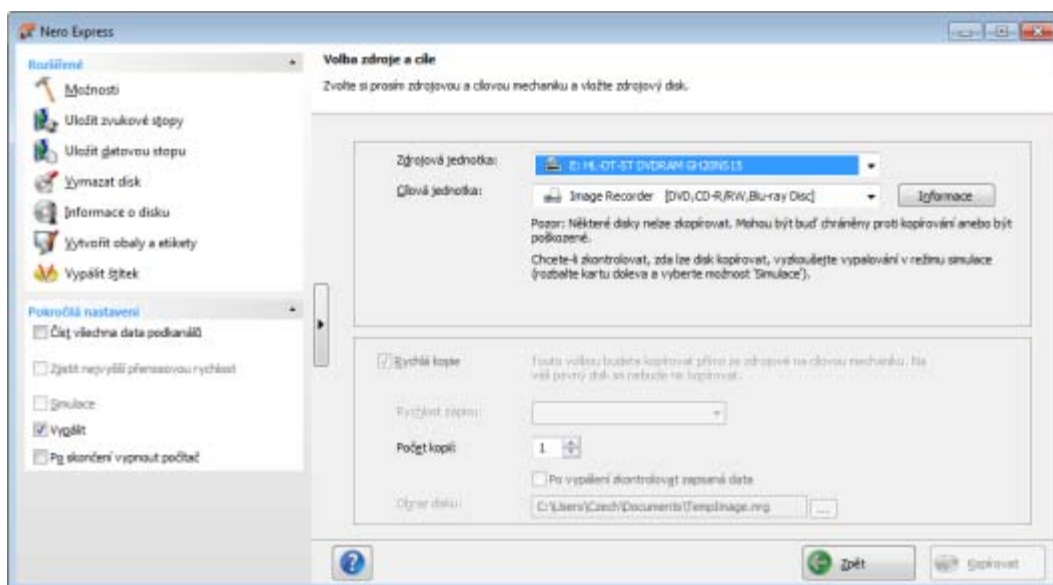
3. Na této obrazovce proveďte požadovanou volbu a v případě potřeby i v rozšířené oblasti okna.

4. Chcete-li kopírovat disk metodou **Kopie obrazu**:
 1. Zrušte zaškrtnutí políčka **Rychlá kopie**.
 2. Vložte do vypalovačky disk, který chcete kopírovat.
5. Chcete-li kopírovat disk metodou **průběžně**:
 1. Zaškrtněte políčko **Rychlá kopie**.
 2. Vyberte **Zdrojovou jednotku** a **Cílovou jednotku**.
 3. Vložte do vybrané jednotky disk, který chcete kopírovat.
 4. Do cílové jednotky vložte prázdný disk.
6. Klepněte na tlačítko **Kopírovat**.
 - ➔ Pokud kopírujete prostřednictvím jednotky, začne proces kopírování. Pokud používáte aplikaci Nero Image Recorder, otevře se okno **Uložit obraz disku**.
7. Do pole vstupů **Název souboru** zadejte název obrazu disku.
8. Vyberte příslušné místo uložení v navigačním stromě **Uložit kam** a klepněte na tlačítko **Uložit**.
 - ➔ Proces kopírování, respektive ukládání, se spustí. Stav procesu můžete sledovat na stavovém panelu.
Pokud používáte pro kopírování jednu jednotku, zobrazí se výzva, abyste vyjmuli zdrojový disk a vložili po vytvoření obrazu disku vhodný prázdný disk. Poté se proces vypalování spustí automaticky.
9. Klepněte na tlačítko **Další**.
 - ➔ Úspěšně jste zkopírovali disk a nyní můžete pokračovat volbou další možnosti ze závěrečné obrazovky nebo ukončit aplikaci Nero Express.

Viz také

 [Závěrečná obrazovka →71](#)

12.3 Nastavení kopírování



Obrazovka Zdroj a cíl

Na obrazovce **Zdroj a cíl** jsou k dispozici následující možnosti konfigurace:

Výběrový seznam Zdrojová jednotka	Určuje jednotku, ze které se čtou zdrojové informace. Vložte do jednotky disk, který chcete kopírovat.
Výběrový seznam Cílová jednotka	Určuje cílovou jednotku. Do jednotky vložte prázdný disk.
Tlačítko Informace	Otevírá dialogové okno Informace o vypalovačce . Obsahuje informace o vybrané cílové jednotce.
Zaškrtnávací políčko Rychlá kopie	Umožňuje přímé kopírování ze zdroje do cílové jednotky. V průběhu tohoto procesu se data nepřesouvají do zásobníku pevného disku. Možnost Průběžně je dostupná pouze v případě, když jsou připojeny alespoň dvě jednotky (neplatí pro aplikaci Nero Image Recorder). Pokud toto políčko není zaškrtnuto, bude nejprve vytvořen obraz disku, který je poté vypálen.
Výběrový seznam Rychlost vypalování	Určuje rychlost, s jakou se disk vypaluje. Zobrazují se pouze rychlosti vypalování, které vybraná jednotka podporuje. Není k dispozici pro Vypalovačku obrazu Nero.
Pole vstupů Počet kopií	Určuje počet kopií, které požadujete.

Zaškrťovací políčko Po vypálení zkontrolovat zapsaná data	Kontroluje, zda jsou vypálená data identická s původními daty. Není k dispozici pro Vypalovačku obrazu Nero.
Zobrazovací panel / Tlačítko Obraz disku	Určuje složku, do které se ukládá obraz disku. Název obrazu disku a cílové složky můžete změnit. Není k dispozici pro Vypalovačku obrazu Nero.

V rozšířené oblasti jsou k dispozici následující možnosti konfigurace:

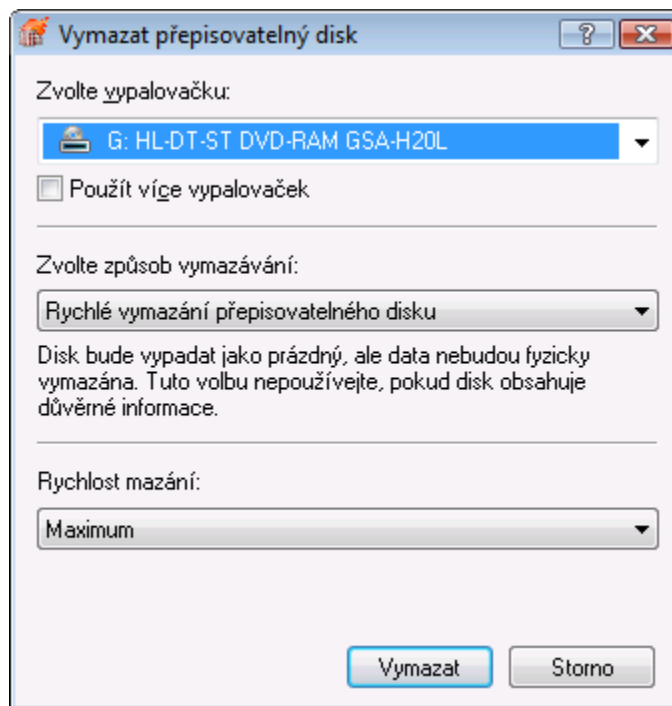
Zaškrťovací políčko Čist všechna data podkanálů	V průběhu kopírování čte veškerá data podkanálů. Data podkanálů se používají pro ukládání dodatečných informací, např. CD Text nebo text skladeb na disku karaoke CD. Pokud hodláte kopírovat disk audio CD nebo karaoke CD, toto políčko zaškrtněte. Vypalovačka musí být schopna číst všechna data podkanálů.
Zaškrťovací políčko Zjistit nejvyšší přenosovou rychlost	Zkontroluje jak rychle je možné získat přístup ke kompilovaným datům a v případě potřeby snižuje vybranou rychlost vypalování. To brání <u>podtečení zásobníku</u> . U vypalovaček s podporou ochrany proti podtečení zásobníku není třeba provádět test rychlosti. Současné vypalovačky jsou touto funkcí většinou vybaveny. Není k dispozici v případě ukládání pomocí Nero Image Recorder.
Zaškrťovací políčko Simulace	Provede veškeré kroky procesu vypalování bez použití laserového paprsku. Lze předpokládat, že pokud byla úspěšná simulace, bude úspěšný i proces vypalování. Není k dispozici pro Vypalovačku obrazu Nero.
Zaškrťovací políčko Vypálit	Spouští skutečný fyzický proces vypalování (např. po simulaci). Toto políčko je ve výchozím nastavení zaškrtnuto.
Zaškrťovací políčko Po dokončení automaticky vypnout počítač	Po skončení procesu vypalování automaticky vypne počítač.

13 Okno Vymazat přepisovatelný disk

Nero Express lze používat k vymazávání přepisovatelných disků, tj. disků se specifikací RW, pokud vaše vypalovačka tuto funkci podporuje. Pro tento účel jsou k dispozici dvě metody vymazání:

Rychlé vymazání data z disku fyzicky neodstraní, místo toho je pouze znepřístupní vymazáním odkazů na stávající obsah. Data lze obnovit!

Úplné vymazání odstraní data z disku tím, že je přepíše nulami. Obsah nelze konvenčními metodami obnovit. Opakované úplné vymazání zvyšuje pravděpodobnost, že třetí strany nebudou moci obsah rekonstruovat.




Okno Vymazat přepisovatelný disk

V okně **Vymazat přepisovatelný disk** jsou k dispozici následující možnosti konfigurace:

Výběrový seznam Zvolte vypalovačku	Určuje požadovanou vypalovačku.
Zaškrtnuté políčko Použít více vypalovaček	Současně vymaže CD/DVD ve více vypalovačkách.

<p>Výběrový seznam Zvolte způsob vymazávání</p>	<p>Určuje metodu vymazávání. K dispozici jsou dvě možnosti: Metoda Rychlé vymazání přepisovatelného disku fyzicky nevymaže všechna data z disku, ale pouze odkazy na obsah. Disk se bude jevit prázdný, ačkoliv původní data jsou fyzicky dostupná. Vymazávání disku pomocí této metody trvá jednu až dvě minuty. Úplné vymazání přepisovatelného disku fyzicky vymaže veškerá data z disku. Obsah nelze konvenčními metodami obnovit. Opakované úplné vymazání zvyšuje pravděpodobnost, že třetí strany nebudou moci obsah rekonstruovat. Vymazání disku touto metodou trvá déle než u jiných metod a doba závisí na typ daného disku.</p>
<p>Výběrový seznam Rychlost mazání</p>	<p>Definuje rychlost mazání.</p>
<p>Tlačítko Vymazat</p>	<p>Spustí proces mazání.</p>
<p>Tlačítko Storno</p>	<p>Ruší akci a zavírá okno.</p>

14 Závěrečná obrazovka

Poté, co aplikace Nero Express úspěšně dokončí proces vypalování nebo ukládání, zobrazí se závěrečná obrazovka s možnostmi **Vypálit znovu stejný projekt**, **Nový projekt** a **Uložit projekt**. Pro pokračování práce s Nero Express můžete vybrat jednu z těchto možností nebo klepnout na tlačítko  pro ukončení programu.

K dispozici jsou následující možnosti nastavení

Položka Vypálit znovu stejný projekt	Vrací na obrazovku Závěrečné nastavení vypalování . Znovu můžete vypálit stejný projekt se stejným či odlišným nastavením.
Položka Nový projekt	Otevírá úvodní obrazovku Nero Express. Zde můžete vytvořit nový projekt.
Položka Uložit projekt	Otevře okno Uložit jako . Aktuální projekt můžete uložit, pokud se k němu chcete později vrátit.
Položka Nero CoverDesigner	Otevírá Nero CoverDesigner. Pro podrobné informace o vytváření profesionálně vyhlížejících přebalů a štítků si prostudujte samostatnou uživatelskou příručku Nero CoverDesigner.
Položka Vypálit etiketu Labelflash	Otevře okno Vypálit štítek , kde lze vytvořit a vypálit štítek Labelflash. K dispozici pouze pokud je připojena vypalovačka Labelflash.

15 O aplikaci Nero SecurDisc Viewer

Nero SecurDisc Viewer je samostatná aplikace, která je součástí technologické platformy SecurDisc. SecurDisc je technologie vyvinutá společnostmi Nero a HLDS, která umožňuje vytvářet disky se speciálními ochrannými vlastnostmi. Není zapotřebí žádný speciální hardware.

Aplikace Nero SecurDisc Viewer je k dispozici zdarma ke stažení na webu www.securdisc.net nebo www.nero.com a rovněž je automaticky zahrnuta na disk SecurDisc vypálený pomocí Nero Burning ROM nebo Nero Express.

Disky vytvořené v aplikaci Nero s typem kompilace SecurDisc zahrnují integritu dat a možnost jejich rekonstrukce. Dále lze data na disku SecurDisc chránit proti neoprávněnému přístupu heslem. Data lze rovněž digitálně podepsat. Pomocí aplikace Nero SecurDisc Viewer můžete zkopírovat chráněná data na pevný disk a zkontrolovat zabezpečení dat.

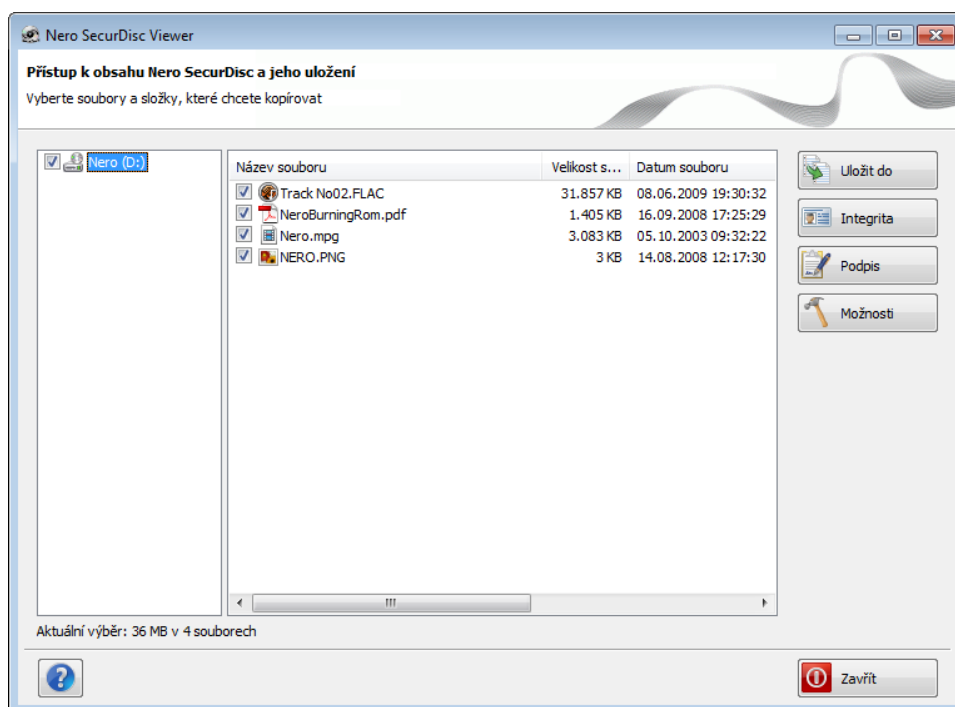


Další informace o technologii SecurDisc naleznete na www.securdisc.net.

15.1 Spuštění aplikace Nero SecurDisc Viewer

Aplikace Nero SecurDisc Viewer je automaticky zahrnuta na disk SecurDisc vypálený pomocí aplikace Nero Burning ROM nebo Nero Express. Po vložení disku SecurDisc do jednotky se aplikace Nero SecurDisc Viewer automaticky spustí.

Aplikaci Nero SecurDisc Viewer lze rovněž spustit poklepnutím na soubor **NeroSecurDiscViewer.exe**. Tento soubor naleznete buď na disku SecurDisc, nebo je možné ho stáhnout z webu www.securdisc.net nebo www.nero.com.



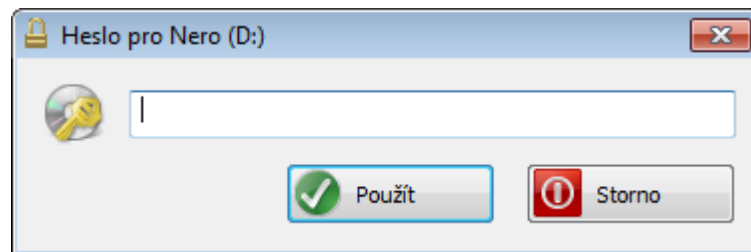
Hlavní obrazovka

15.2 Kopírování dat na pevný disk

Pomocí aplikace Nero SecurDisc Viewer můžete kopírovat soubory z disku SecurDisc na pevný disk. Pokud jsou soubory chráněny proti neoprávněnému přístupu, můžete zde zadat heslo.

Postupujte následovně:

1. Zaškrtněte políčka u souborů, které chcete zkopírovat na pevný disk.
2. Klepněte na tlačítko **Uložit do**.
 - ➔ Pokud jsou data na disku SecurDisc chráněna heslem, otevře se okno **Ochrana heslem**.



3. Do textového pole zadejte heslo a klepněte na tlačítko **Použít**.
 - ➔ Otevře se okno Průzkumníka.
4. Vyberte požadovanou složku a klepněte na tlačítko **OK**.
 - ➔ Otevře se okno **Kopírovat data** a soubory se zkopírují. Průběh můžete sledovat na stavové liště a pomocí zobrazovaných zpráv. Po skončení procesu kopírování se zobrazí okno se zprávou.
 - ➔ Vybrané soubory se zkopírují do vybrané složky.

15.3 Kontrola integrity dat

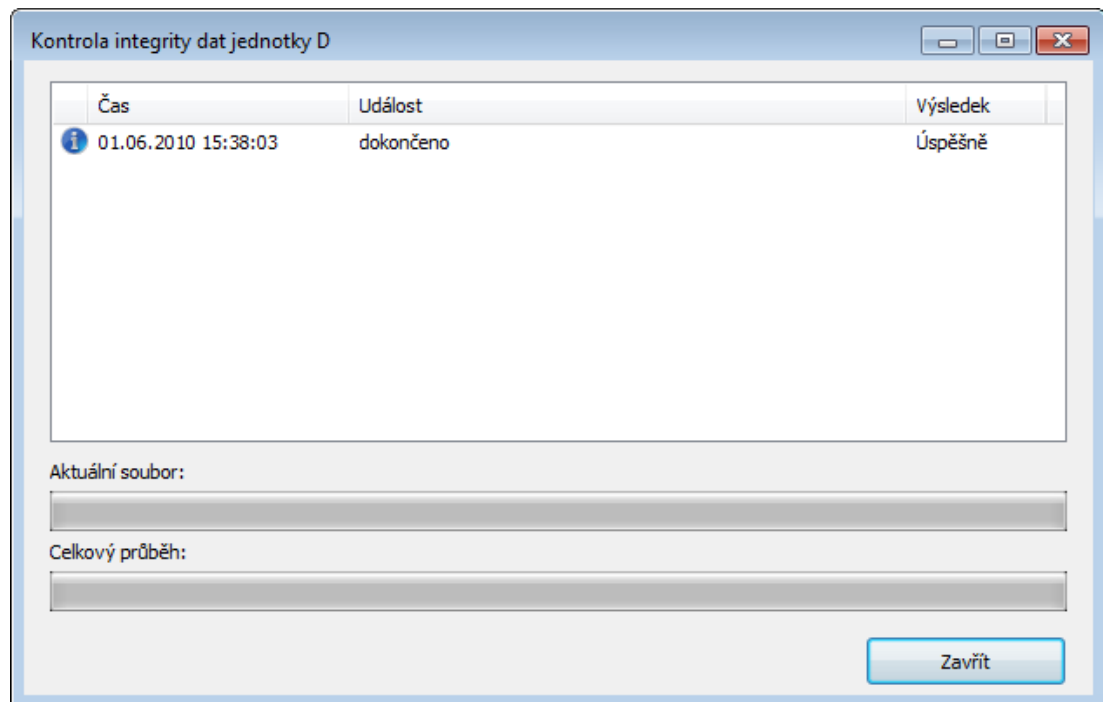
Nero SecurDisc Viewer lze použít ke kontrole integrity dat na disku SecurDisc pomocí kontrolního součtu. Funkce kontroly integrity dat vás upozorní, pokud jsou data na disku ohrožena poškozením disku, abyste měli čas je zálohovat na jiný disk.

Postupujte následovně:

1. Klepněte na tlačítko **Integrita**.

→ Otevře se okno **Kontrola integrity souboru** a provede se kontrola integrity. Průběh můžete sledovat na stavové liště a pomocí zobrazovaných zpráv.

→ Po dokončení kontroly integrity se zobrazí zpráva s výsledkem kontroly.



15.4 Kontrola podpisu

Pomocí Nero SecurDisc Viewer můžete ověřit pravost disku SecurDisc, jestliže je disk digitálně podepsán. K tomuto účelu budete potřebovat veřejný klíč od distributora disku SecurDisc. Prostřednictvím kontroly veřejného klíče dokáže aplikace Nero SecurDisc Viewer potvrdit, že jsou data autentická a nebylo s nimi nijak manipulováno.

Postupujte následovně:

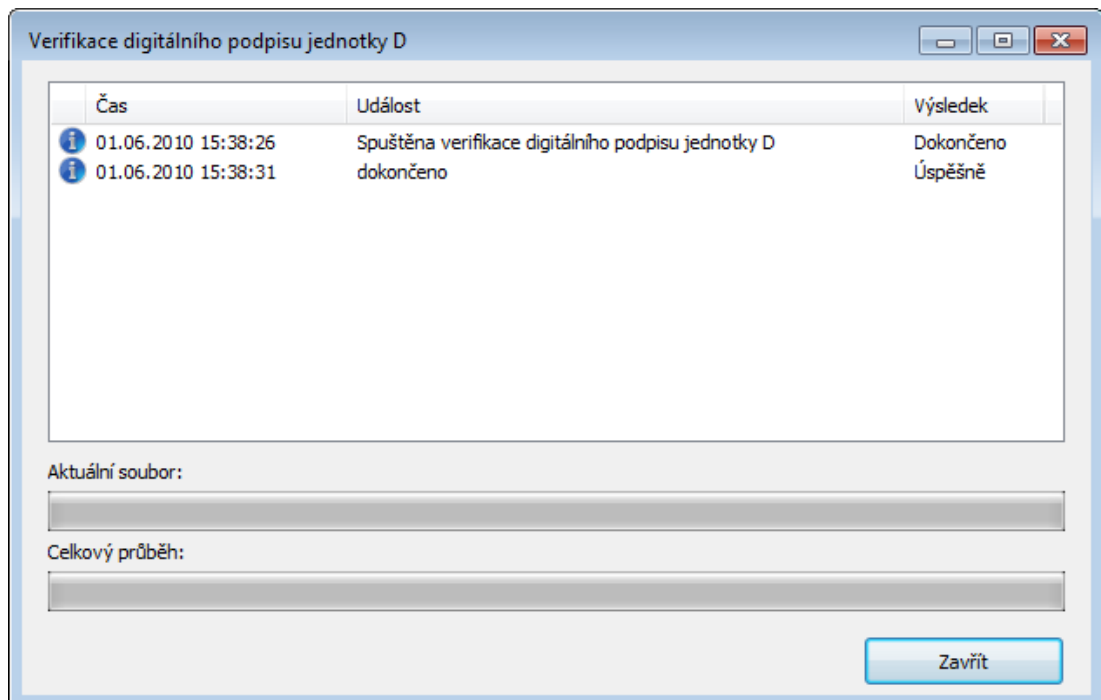
1. Klepněte na tlačítko **Podpis**.
 - ➔ Otevře se okno Průzkumníka.
2. Vyberte veřejný klíč (*.bpk), kterým je disk SecurDisc podepsán.



Veřejný klíč

Autor disku SecurDisc rovněž pro tento disk vytvořil nebo vybral veřejný klíč. Klíč je také distribuován autorem disku.

3. Klepněte na tlačítko **OK**.
 - ➔ Okno Průzkumníka se zavře a otevře se okno **Kontrola**.
 - ➔ Proběhne kontrola podpisu. Průběh můžete sledovat pomocí stavové lišty a zobrazovaných zpráv.
 - ➔ Po dokončení procesu kopírování se zobrazí zpráva s výsledkem kontroly.




16 Nero MediaBrowser

Nero MediaBrowser je nástroj, který můžete použít ke snadnému vyhledávání, prohlížení a otevírání mediálních souborů a jejich přidávání do vašeho projektu.

Pomocí aplikace Nero MediaBrowser můžete přistupovat ke knihovně médií obsahující všechny mediální soubory, které byly indexovány aplikací Nero Kwik Media. Aplikace Nero MediaBrowser byla navržena, aby umožňovala přístup z několika aplikací Nero.



Aplikace Nero MediaBrowser a knihovna médií jsou dodávány s aplikací Nero Kwik Media a jsou instalovány společně. Podrobnější informace naleznete v příručce Nero Kwik Media.

Aplikaci Nero MediaBrowser lze otevřít prostřednictvím ikony . Přestože můžete ikonou aplikace Nero MediaBrowser volně pohybovat po pracovní ploše, je součástí Nero Express. Aplikace Nero MediaBrowser zobrazuje pouze mediální soubory, které lze použít v odpovídajícím projektu Nero Express. Chcete-li do projektu přidat mediální soubory, v aplikaci Nero MediaBrowser vyberte mediální soubory a klepněte na tlačítko **Přidat**.



Nero MediaBrowser


Panel úloh procházení je výchozí bod pro procházení aplikace Nero MediaBrowser. Katego-

rie (**Fotografie a videa, Hudba a Projekty**) jsou stejné jako v nástroji Nero Kwik Media. Každá z kategorií nabízí **panel pro vyhledávání**. V daný okamžik je možné vyhledávat pouze v rámci jedné kategorie. Jakmile klepnete na jednu z kategorií, níže se zobrazí odpovídající oblast procházení.

Pro každou kategorii jsou dostupná různá zobrazení: Klepnutím na jednu z položek v horní části seznamu (např. **Časová osa**) se zobrazí stejné zobrazení, jako když klepnete na odpovídající karty v aplikaci Nero Kwik Media. Klepnutím na jednu z kolekcí v dolní části seznamu zobrazíte obsah kolekce vytvořené v aplikaci Nero Kwik Media. Pokud v aplikaci Nero MediaBrowser klepnete na jednu z položek seznamu, v oblasti obsahu níže se zobrazí odpovídající obsah.


V oblasti obsahu lze používat **dynamický posuvník**. Pokud přetáhnete jezdec v určitém směru, zahájíte nepřetržitý posun ve zvoleném směru. Rychlost posunu lze nastavit vzdáleností přetažení jezdce od středu posuvníku. Pokud jezdec uvolníte, vrátí se zpět do středové polohy a posun se zastaví.

Pro kategorii **Fotografie a videa** jsou k dispozici tato zobrazení:

Položka Časová osa	Zobrazí všechny fotografie a videa v chronologickém pořadí podle data vytvoření.
Položka Obličeje	Zobrazuje všechny fotografie, v nichž byly zjištěny a pojmenovány obličeje osob, v abecedním pořadí. Nepotvrzené a nepojmenované obličeje nejsou zobrazeny. Obličeje jsou seskupeny do stohů. K jednotlivým stohům lze přistupovat poklepáním. Je třeba nainstalovat aplikaci Nero Kwik Faces.
Kolekce Označené	Zobrazí se aktuálně označený obsah. Týká se položky Označené v bočním panelu aplikace Nero Kwik Media.
Kolekce Album 	Zobrazuje obsah inteligentních alb a uživatele vytvořených alb. Týká se položky Alba fotografií a videí v bočním panelu aplikace Nero Kwik Media.
Kolekce Skupina osob 	Zobrazuje obsah uživatelem vytvořených skupin osob. Pomocí ikony  můžete přepínat mezi zobrazením celé fotografie a pouze obličejů. Týká se položky Obličeje v bočním panelu aplikace Nero Kwik Media. Je třeba nainstalovat aplikaci Nero Kwik Faces.


Pro kategorii **Hudba** jsou dostupná následující zobrazení:


Položka Album	Zobrazí všechny zvukové skladby v abecedním pořadí podle alba.
Položka Interpret	Zobrazí všechny zvukové skladby v abecedním pořadí podle interpreta.

Položka Žánr	Zobrazí všechny zvukové skladby v abecedním pořadí podle žánru.
Kolekce Označené	Zobrazí se aktuálně označený obsah. Týká se položky Označené v bočním panelu aplikace Nero Kwik Media.
Kolekce Playlist 	Zobrazuje obsah uživatelem vytvořených playlistů. Týká se položky Playlist v bočním panelu aplikace Nero Kwik Media.

Pro kategorii **Projekty** je dostupné toto zobrazení:

Položka Časová osa	Zobrazí všechny projekty v chronologickém pořadí podle data vytvoření.
Kolekce Prezentace	Zobrazuje obsah uživatelem vytvořených prezentací. Týká se položky Prezentace v bočním panelu aplikace Nero Kwik Media.
Kolekce Fotoalbum	Zobrazuje obsah uživatelem vytvořených fotoalb. Týká se položky Fotoalba v bočním panelu aplikace Nero Kwik Media.

Okno **Možnosti** otevřete klepnutím na tlačítko  v horním panelu úloh. Možnosti se vztahují přímo na Nero Kwik Media. Zobrazí se následující možnost nastavení:

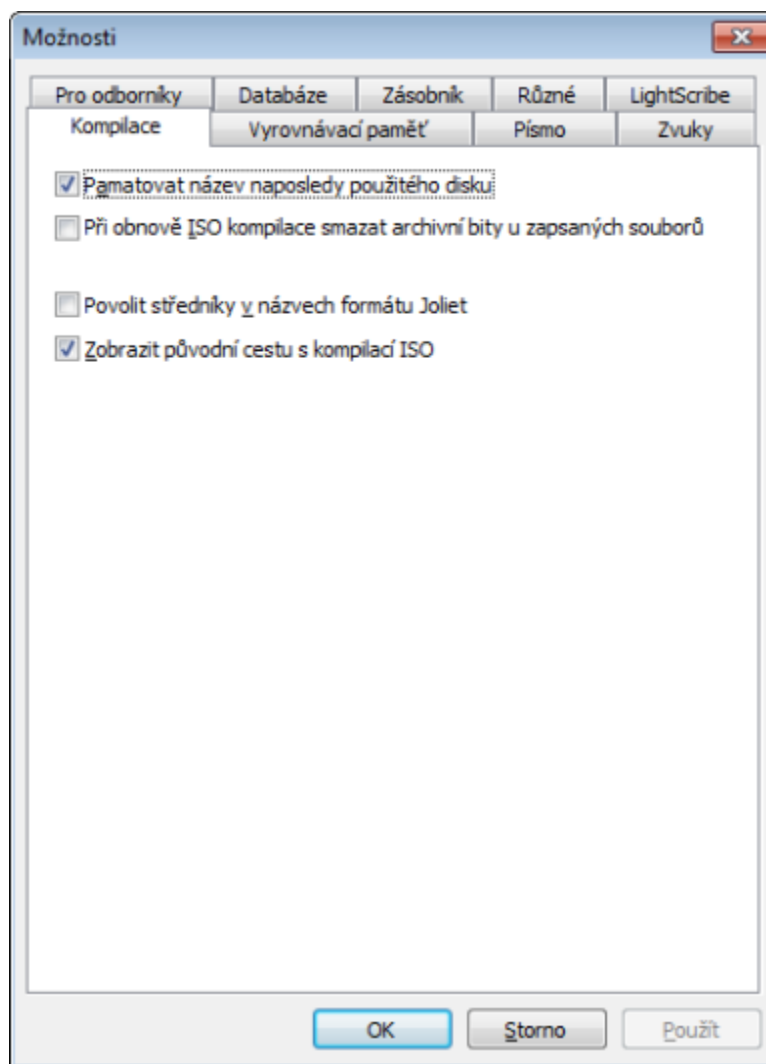
Knihovna	Zobrazí oblast nastavení Správce knihoven . Od začátku jsou k dispozici tři výchozí složky (výchozí složky systému Windows) pro Fotografie , Hudbu a Videa , a to v oblasti Sledované složky nebo jednotky . Pokud chcete přidat vlastní složky médií, klepněte na tlačítko Přidat a vyberte požadovanou složku v navigačním stromu. Aktualizace knihovny bude provedena při spuštění aplikace Nero Kwik Media. Chcete-li odstranit složku ze seznamu sledovaných složek, klepněte na tlačítko  .
-----------------	---

17 Možnosti konfigurace

Možnosti použití Nero Express můžete definovat v okně **Možnosti**.



Některé z uvedených funkcí jsou k dispozici pouze v plné verzi. Verzi Essentials můžete kdykoli upgradovat na webu www.nero.com a získat plnou verzi se všemi funkcemi..



Okno Možnosti

K dispozici jsou následující karty:

Kompilace	Obsahuje možnosti pro kompilaci a obrazovku výběru.
Vyrovňovací paměť	Obsahuje možnosti pro vyrovnávací paměť.

Písmo	Obsahuje možnosti výběru pro písmo.
Zvuky	Obsahuje možnosti volby zvuků ve spojení s úlohami vypalování.
Pro odborníky	Obsahuje možnosti pro nastavení přepalování a vypalování. Doporučujeme vám ponechat výchozí nastavení.
Databáze	Vybírá výchozí metodu pojmenování pro zvukové soubory, které budou uloženy ze zvukového CD na pevný disk.
Zásobník	Definuje velikost zásobníku RAM.
Různé	Obsahuje možnosti pro konfiguraci kompilací, vypalování, databázi, uživatelské rozhraní a také pokročilá nastavení.
LightScribe	Obsahuje možnosti pro konfiguraci vypalovaček LightScribe, jako např. kontrast tisku (kvalita), výchozí jednotka a výchozí šablona. Tato záložka je k dispozici pouze pokud byla nainstalována vypalovačka LightScribe.

17.1 Nastavení kompilace

Na záložce **Kompilace** jsou k dispozici následující možnosti konfigurace:

Zaškrtačací políčko Pamatovat název naposledy použitého disku	Pro novou kompilaci použije Název disku uvedený u poslední kompilace. Pokud není zaškrtačací pole označeno, bude u nové kompilace v poli Název disku uvedeno Nový .
Zaškrtačací políčko Během obnovy ISO kompilace vymazat archivní bit u zapsaných souborů	Vymazává <u>archivní bity</u> uložených souborů.
Zaškrtačací políčko Povolit středníky v názvech formátu Joliet	V názvech souborů v systému souborů <u>Joliet</u> umožňuje kromě běžných malých a velkých písmen a znaků Unicode používat také středníky.
Zaškrtačací políčko Zobrazit původní cestu s kompilací ISO	Zobrazuje celou cestu k přidaným souborům na obrazovce kompilace ve sloupci Zdroj .

17.2 Nastavení vyrovnávací paměti

Na záložce **Vyrovňovací paměť** jsou k dispozici následující možnosti konfigurace:

Pole vstupů Adresář pro vyrovnávací paměť	Zobrazuje cestu k Vyrovňovací paměti . Cestu můžete zadat manuálně nebo ji vybrat v okně prohlížeče.
Tlačítko Procházet	Otevírá okno prohlížeče. Můžete vybrat složku, do které se data uloží do zásobníku před a během procesu vypalování.
Pole vstupů Minimální prostor na pevném disku, který má Nero nechat volný	Definuje minimální prostor na použité jednotce, který nemá aplikace Nero Express použít.
Zaškrtačací políčko Soubory zkopírované z optické jednotky okamžitě ukládat do vyrovnávací paměti	Uloží soubory přidané do kompilace ze zdrojového disku do dočasného adresáře. Pokud není toto políčko zaškrtnuté, musíte během vypalování vložit původní zdrojový disk.

17.3 Pro odborníky

Na kartě **Pro odborníky** jsou k dispozici následující možnosti konfigurace:

Zaškrtačací políčko Povolit přeplňování disků CD	Povoluje možnost přeplňování disků CD.
Rozbalovací nabídka/Zadávací pole Relativní maximální/minimální velikost přeplňování	Definuje, jak lze disk CD přeplnit.
Zaškrtačací políčko Povolit přeplňování DVD	Povoluje možnost přeplňování DVD.
Rozbalovací nabídka/Zadávací pole Maximální velikost DVD	Definuje, jak lze disk DVD přeplnit.
Zaškrtačací políčko Povolit vytváření krátké ukončovací stopy	Povoluje možnost vypalovat na vaše CD další data.
Zaškrtačací políčko Po skončení vypalování nevysunovat disk.	Aktivuje možnost, aby váš disk po procesu vypalování zůstal ve vypalovačce a nevysunul se.

Zaškrtnutí políčko Povolit vypalovače Image Recorder všechny typy disků podporované aplikacemi Nero	Povoluje možnost, aby byly pro Image Recorder k dispozici veškeré podporované formáty vypalovačky. Nyní je možné vytvářet kompilace, které nainstalovaná vypalovačka neumí vypálit. Například můžete vytvořit kompilaci disků Blu-ray, aniž byste disponovali vypalovačkou disků Blu-ray, nebo pomocí aplikace Nero Image Recorder vytvořit obraz disku.
Zaškrtnutí políčko Povolit automatické přejmenování přípon souborů AVCHD	Změní přípony souborů tak, aby vyhovovaly standardu AVCHD. Aby byl obsah AVCHD uložený na optických discích správně rozpoznán, je nutné, aby měl čtyřpísmenné přípony.
Oblast Funkce vypalování Nero v kontextové nabídce	Aktivuje možnost spuštění Nero Express z kontextové nabídky. Kontextová nabídka nabízí různé kontextové informace a otevírá se klepnutím na soubor či složku pravým tlačítkem myši v Průzkumníku Windows.
Oblast/tlačítko Obnovit	Obnoví všechna nastavení na výchozí hodnoty.



Přepíňování

Přepíňování znamená, že se na disk zapíše více dat než pro kolik byl původně určen. Dosahuje se toho tím, že se oblast lead-out zkrátí na několik sekund, což ve většině případů stačí. Nicméně se tím porušuje standard disků CD, což může mít za následek chyby při nahrávání a přehrávání (podle použitého rekordéru).

17.4 Nastavení UltraBuffer

Na záložce **Ultrabuffer** jsou k dispozici následující možnosti konfigurace:

Výběrový seznam Metoda	Definuje, jakou kapacitu paměti Nero Express využívá jako RAM zásobníku. <u>Ultrabuffer</u> je druhá paměť, která posiluje fyzický zásobník ve vypalovačce.
Pole vstupů Velikost zásobníku	Definuje kapacitu paměti, kterou lze manuálně zadat. Pole vstupů je aktivní pouze je ve výběrovém seznamu vybráno Ruční nastavení .

17.5 Nastavení LightScribe

Na záložce **LightScribe** jsou k dispozici následující možnosti konfigurace:

Oblast Kontrast tisku	Upravuje požadovanou kvalitu tisku.
Výběrový seznam Výchozí jednotka LightScribe	Volí jednotku s vypalovačkou LightScribe.
Výběrový seznam Žánr	Určuje žánr.
Výběrový seznam Aktuální šablona	Určuje šablonu pro štítky.
Výběrový seznam Výchozí rozlišení tisku (DPI)	Upravuje požadované rozlišení tisku.
Zaškrtnutí políčko Vždy tisknout etiketu LightScribe	Nabízí možnost automatického vytvoření a vypálení štítku LightScribe, když vypalujete disk pomocí vypalovačky LightScribe. Tato záložka je k dispozici, pouze pokud byla nainstalována vypalovačka LightScribe.

18 Technické informace

18.1 Systémové požadavky

Aplikace Nero Express je součástí produktu Nero, který jste nainstalovali. Požadavky aplikace na systém jsou stejné jako požadavky produktu. Podrobné požadavky na systém tohoto produktu a všech dalších produktů Nero naleznete v části Podpora na webových stránkách www.nero.com.

18.2 Podporované formáty

18.2.1 Typy disků

- CD
- DVD
- Blu-ray – pouze vypalování



Podrobnější informace o podpoře Blu-ray najdete na adrese www.nero.com/link.php?topic_id=416.



Skutečně dostupné formáty disků a typy disků (např. **DVD**), na které lze zapisovat, závisí na vybrané vypalovačce.

18.2.2 Formáty disků

- Datové disky CD/DVD/Blu-ray Disc
- SecurDisc CD/DVD/Blu-ray Disc
- Jukebox Audio CD/DVD/Blu-ray Disc
- Zvukové CD
- DVD-Video
- Nero Image (NRG)
- CUE-Image [pouze import]
- ISO-Image
- AVCHD video
- BDMV-Video



Funkce kompilace videa AVCHD a BDMV-Video je k dispozici pouze v plné verzi aplikace Nero Express. Kdykoli můžete provést upgrade na webu www.nero.com a získat plnou verzi se všemi funkcemi.

18.2.3 Zvukové formáty a kodeky

- AAC elementary stream (AAC) - bez konvertování
- Audio Interchange File Format (AIFF, AIF)
- Compact Disc Digital Audio (CDA) - bez kódování
- Dolby Digital (AC3) - only source format in compilations
- MP3 / mp3PRO (MP3)
- Nero AAC (MP4, M4A)
- OGG Vorbis (OGG, OGM)
- Soubory PCM WAV, ADPCM Wav (WAV, WAVE)
- Windows Media Audio (WMA) - bez konvertování
- Free Lossless Audio Codec (FLAC)



Doplněk mp3PRO Plug-in

Doplněk mp3PRO Plug-in je zapotřebí pro neomezené kódování a dekodování formátů MP3 a mp3PRO.

Do aplikace Nero 11 je možné přidat doplněk. Doplněk můžete získat na www.nero.com. Doplněk je již zahrnut v plné verzi.



Ukládání audio stop je k dispozici pouze v plné verzi aplikace Nero Express. Kdykoli můžete provést upgrade na webu www.nero.com a získat plnou verzi se všemi funkcemi.

18.2.4 Formáty videa a kodeky

- Advanced Streaming Format (ASF)
- Audio Video Interleave (AVI)
- Digitální video (DV)
- Moving Picture Experts Group-2 (MPG, MPEG, DAT, M2T)
- Nero AAC Codec (MP4)
- QuickTime Movie (MOV)
- Video Object (VOB)



Funkce kompilace videa AVCHD a BDMV-Video je k dispozici pouze v plné verzi aplikace Nero Express. Kdykoli můžete provést upgrade na webu www.nero.com a získat plnou verzi se všemi funkcemi.

18.2.5 Formáty obrázků

- Bitmap (BMP)
- Device Independent Bitmaps (DIB)
- Graphics Interchange Format (GIF)
- Soubor obrázku ikony (ICO)
- JPEG File Interchange Format (JFIF)
- Joint Photographic Expert Group (JPEG, JPG, JPE)
- Picture Exchange (PCX)
- Portable Network Graphics (PNG)
- Portable Pixel Map (PPM)
- Targa Image File (TGA)
- Tagged Image File Format (TIFF, TIF)
- Windows Media File (WMF)

18.2.6 Formáty playlistů

- Moving Picture Experts Group Audio Layer 3 Uniform Resource Locator/MP3 URL (M3U)
- Moving Picture Experts Group Audio Layer 3 Uniform Resource Locator/MP3 URL + UTF-8 (M3U8)
- Playlists File Format (PLS)

19 Slovníček pojmů

AIFF

Audio Interchange File Format je formát nekomprimovaného audio souboru vyvinutý společností Apple® a představuje protějšek formátu WAV od společnosti Microsoft. Soubory jsou větší než v případě použití komprimovaného souboru, ale kvalita je vyšší. AIFF komprimovaná je komprimovaná verze.

Atribut archivace

Atribut archivace se používá na identifikaci souborů, které byly upraveny. V průběhu následujícího procesu zálohování se soubor opět uloží pouze pokud došlo k jeho úpravě (a tím došlo k vynulování atributu archivace).

AVCHD

AVCHD je vstupní formát s rozlišením HD pro videokamery. Používá se pro DVD kompatibilní s disky Blu-ray.

Blok

Blok označuje nejmenší informační jednotku na CD-ROM nebo pevném disku, která je adresovatelná v rámci jednoho přístupu a která je označena bity nebo byty. Několik bloků dohromady tvoří sektor.

Book Type

Book Type určuje specifikaci DVD (např. DVD-, DVD+, DVD-ROM). Za účelem zajištění správného přehrávání jsou specifikace DVD uvedeny v knihách tak, aby bylo možné číst všechna média správně. Specifikace jsou definovány v tzv. Duhových knihách, které se liší dle svých barev (např. Žlutá kniha)

CD-R

Compact Disc-Recordable (Zapisovatelný kompaktní disk) je technologie pro jednorázová zapisovatelná média. Norma Oranžové knihy definuje ukládání zvukových dat a dalších dat čitelných počítačem.

Disc-At-Once

Disk najednou je název metody, při které vypalovačka vypálí celý disk v jednom průchodu, aniž by mezi stopami vypnula a zapnula laser. Tato metoda je ideální pro vypalování Audio CD, které si přejete přehrávat na vašem domácím stereu či v autě.

Image

Obraz označuje jeden soubor na pevném disku, který obsahuje obraz celého disku. Obraz disku je možné použít v budoucnu k vytváření přesných kopií na médiích, jestliže dojde k potížím během zápisu, nebo není k počítači připojena žádná vypalovačka. Obraz vyžaduje na pevném disku tolik volného místa, kolik zabere obsah původního disku.

Joliet

Joliet se týká přípony názvů souborů standardu ISO-9660. Formát Joliet připravila společnost Microsoft, aby bylo možné používat více znaků. Název souboru může mít délku až 64 znaků a může obsahovat znaky A-Z, a-z, přehlásky, a také znaky z čínské, japonské a korejské abecedy.

Labelflash

Labelflash je technologie, které slouží k vypalování obrázků a textů na štítkovou nebo datovou stranu disku pomocí laseru.

LightScribe

LightScribe je technologie, pomocí které se na štítkovou stranu disků vypalují pomocí laseru obrázky či texty.

MP3

Audio formát MPEG-1 Audio Layer 3 se používá pro snížení velikosti audio souborů na zlomek jejich původní velikosti (poměr 1:10) s nepatrnou ztrátou kvality. Můžete tedy očekávat přibližně 1 MB na minutu místo 10 MB u původních souborů. Tato hodnota a kvalita závisí na komplexitě audio signálu. Na měření kvality lze použít použitou přenosovou rychlost. Čím vyšší je přenosová rychlost, tím vyšší je kvalita ale také potřebný objem paměti.

mp3PRO

mp3PRO je kodek MP3, který komprimuje zvukové soubory ještě více, ale s menším datovým tokem a vyšší kvalitou. 64 kb/s pro soubor mp3PRO odpovídá 128 kb/s souboru MP3.

Nero AAC

Do Nero AAC jsou zahrnuty různé MPEG-4 video a audio kodeky, které jsou plně kompatibilní se standardem MPEG-4. Nero AG je nadále vyvíjí. Takto se dosahuje podstatně vyšší kvality multimediálních dat. Dále jsou implementovány další funkce, např. titulky.

Podtečení zásobníku

Podtečení zásobníku je přerušení proudu dat ve vnitřní paměti (např. vypalovačky). Výsledkem podtečení zásobníku je přerušení proudu dat do vnitřního zásobníku. Zásobník nadále dodává data, dokud není zcela prázdný. Při vypalování jsou data nepřetržitě dodávána do zásobníku vypalovačky tak, aby byl zachován souvislý proud dat. Pokud dojde k přerušení souvislého proudu dat, buď emédium nepoužitelné. Většina moderních vypalovaček má ochranný mechanismus proti podtečení zásobníku.

Průběžně

Průběžně znamená metodu kopírování disku. Data se přenášejí přímo z původního místa uložení na disk, který se má vypálit. Za tímto účelem Nero využívá kompilaci, malý soubor, který jednoduše označuje přenesená data.

Rám

U Audio CD poskytuje 75 sektorů jednu vteřinu přehrávané hudby. Jeden sektor se skládá z až 98 ráků, které obsahují 24 datových bytů a 9 kontrolních bytů. Podobně "rám" popisuje celou obrazovku v televizní a video technologii. Na úplné obrazovce se dva po sobě následující poloviční obrazy kvůli prolnutí zobrazí v rámci vteřiny.

Stopa najednou

Stopa najednou je metoda vypalování, při které se každá stopa na disk vypálí samostatně. Proces vypalování se krátce přerušuje po každé stopě, t.j. laser se po každé stopě znovu spustí. Při této metodě vypalování je možné vypálit pouze část DVD a pokračovat ve vypalování později. Mezi stopami je přestávka minimálně 27 ms, což může u Audio CD působit rušivě.

Štítek

Štítek znamená štítek na disku. Některé jednotky, např. jednotky, využívající technologii LightScribe nebo LabelFlash, dokáží přenést štítky přímo na speciální média.

Více sekcí

Více sekcí znamená dokončení disku v rámci několika cyklů. Poté, co se na disk vypálí první sekce, je možné přidávat informace v dalších záznamech, protože disk nebyl finalizován.

Vyrovnávací paměť

Vyrovnávací paměť je rychlejší zásobník, který se používá v různých částech počítače pro rychlejší přístup většího objemu dat. Vyrovnávací paměť zajišťuje nepřetržitý tok dat.

WAV

Audio formát WAV, který se nazývá také WAVE nebo Waveform audio formát, je audio formát od společnosti Microsoft a nevyužívá žádnou kompresi dat. WAV je protějšek formátu AIF od společnosti Apple.

Zásobník

Zásobník znamená dočasnou paměť, která dle potřeby ukládá a poskytuje data, která nelze okamžitě zpracovat. Zásobník rovněž umožňuje nepřetržitý proud dat.

Zvukové CD

Zvukové CD může obsahovat až 74 minut audio sekvencí a jednotlivých stop v hi-fi kvalitě. Kapacita ukládání je 747 MB při hloubce 16 bitů a vzorkovací frekvenci 44,1 kHz.

20 Indexu

Audio CD	
CD Text.....	61
Kopírovat disk audio CD.....	65
Převést	37
Uložit do počítače	34, 37
Vlastnosti stopy.....	26
Vytváření.....	23
Datový disk	
Datová stopa.....	21
Kopírovat datový disk.....	65
Sekce.....	61
Uložit datovou stopu jako obraz disku	21
DiskT@2	52
Gracenote	6, 31, 34
Hudba	
Kompilovat Audio CD.....	23
Kompilovat hudební disk	30
Image Recorder	56
Aktivovat Image Recorder	56
Povolit všechny podporované formáty	82
Vytvořit soubor obrazu	58
iPod	40
Kompilace	
Načíst obraz disku.....	47
Načíst uložený projekt.....	47
Vytvořit Audio CD.....	23
Vytvořit Blu-ray Movie	42
Vytvořit datový disk	16
Vytvořit DVD Video	41
Vytvořit hudební disk.....	30
Konvence, příručka	5
Kopírovat	
Kopírování pomocí obrazu	64
Kopírovat disk	65
Průběžně	64
Rychlá kopie	66
Volba zdroje a cíle	67
Labelflash.....	52
Vypálit štítek	53
Vytvořit štítek	52
LightScribe	48
Nastavit možnosti.....	83
Tisk štítků.....	48
Vypálit v kompilaci.....	50, 83
Možnosti konfigurace	79
Nero CoverDesigner	49, 52
Nero MediaBrowser	76
Nero SecurDisc Viewer	72
Kontrola integrity dat	74
Kontrola podpisu	75
Kopírování dat z disku SecurDisc.....	73
Odstranění ochrany heslem	73
Ověření autenticity	75
Spuštění.....	72
Obraz disku	
Načíst obraz disku.....	47
Vytvořit soubor obrazu	58
Obrázek	
Vytvořit z datového disku	21
Obrazovka	
Moje zvukové CD.....	23
Obsah disku.....	16, 17
Soubory AVCHD(TM).....	45
Soubory BDMV	43
Soubory DVD-Video.....	41
Zdroj a cíl	65, 67
Okno	
Uložení zvukových stop na pevný disk	37
Výběr stopy	21
Vymazat přepisovatelný disk	69
Program	
Použití programu.....	6
Spuštění programu.....	9
Ukončit program.....	71
Verze	7
Přehled práce.....	8
Přepisovatelný disk	
Metoda vymazání.....	70
Vymazat.....	69
Příručka, konvence	5

SecurDisc	
Digitální podpis	19
Nero SecurDisc Viewer	72
O aplikaci SecurDisc	72
Ochrana heslem.....	18
Omezení redundance dat.....	21
Vysvětlení	17
Start	
Prostřednictvím nabídky Start	9
Systémové požadavky	84
Video	
Kompilovat Blu-ray Movie.....	42
Kompilovat DVD-Video	41
Kompilovat videodisk AVCHD	45
Vypalování	
Nastavení vypalování	60
Použít Image Recorder	56, 58
Přepřínování.....	81
Zahájit vypalování	57
Zvolit vypalovačku.....	56
Zvukové CD	
Identifikovat pomocí Gracenote.....	31
Prolnutí s předchozí stopou.....	27
Tip pro kopírování	64
Získat metadata	31
Zvukový soubor	
Filtr.....	29
Identifikovat pomocí Gracenote.....	31
Indexy	27
Normalizace	29
Odstranění praskání.....	29
Přidat obal alba	40
Uložení na pevný disk	38
Vypnit názvy	38
Získat metadata	31

21 Kontakt

Nero Express je produkt společnosti Nero AG.

Nero AG

Im Stoeckmaedle 18
76307 Karlsbad
Německo

Internet: www.nero.com
Nápověda: <http://support.nero.com>
Fax: +49 724 892 8499

Nero Inc.

330 N Brand Blvd Suite 800
Glendale, CA 91203-2335
USA

Internet: www.nero.com
Nápověda: <http://support.nero.com>
Fax: (818) 956 7094
E-mail: US-CustomerSupport@nero.com

Nero KK

Rover Center-kita 8F-B, 1-2-2
Nakagawa-chuou Tsuzuki-ku
Yokohama, Kanagawa
Japonsko 224-0003

Internet: www.nero.com
Nápověda: <http://support.nero.com>

Copyright © 2011 Nero AG a držitelé licencí. Všechna práva vyhrazena.